

ООО «Камчатская археологическая экспедиция»

АКТ № 1/2023

**ГОСУДАРСТВЕННОЙ ИСТОРИКО-КУЛЬТУРНОЙ
ЭКСПЕРТИЗЫ**

земельного участка, подлежащего воздействию земляных, строительных, мелиоративных, хозяйственных работ при проведении работ по объекту «Распределительный газопровод к объекту «Новый аэровокзальный комплекс в аэропорту Петропавловск-Камчатский» по адресу: Камчатский край, г. Елизово» (код стройки ТП-08-33/596/2018).

Настоящий Акт государственной историко-культурной экспертизы составлен в соответствии с Федеральным законом от 25.06.2002 г. № 73-ФЗ «Об объектах культурного наследия (памятниках истории и культуры) народов Российской Федерации» и Положением о государственной историко-культурной экспертизе, утвержденном постановлением Правительства Российской Федерации от 15.07.2009 № 569.

Дата начала проведения экспертизы	01.11.2023 г.
Дата окончания проведения экспертизы	23.11.2023 г.
Место проведения экспертизы	РФ, Камчатский край, г. Петропавловск- Камчатский
Заказчик экспертизы	АО «ЛАНИТ- ПАРТНЕР», генеральный директор Ример В.Л., г. Хабаровск

Сведения об эксперте:

Фамилия, имя и отчество	Пташинский Андрей Валентинович
Образование	Высшее (Камчатский государственный педагогический институт, 1980 г.)
Специальность	Учитель истории, обществознания и английского языка

Ученая степень (звание)	Кандидат исторических наук (2002 г.)
Стаж работы по профилю экспертной деятельности	34 года
Место работы и должность	ООО «Камчатская археологическая экспедиция» (РФ, Петропавловск-Камчатский), генеральный директор
Данные об аттестации	<p>Государственный эксперт по проведению историко-культурной экспертизы.</p> <p>Реквизиты аттестации: приказ Министерства культуры Российской Федерации от 17.09.2021 № 1537 «Об утверждении статуса аттестованного эксперта по проведению государственной историко-культурной экспертизы».</p> <p>Профиль экспертной деятельности:</p> <ul style="list-style-type: none"> • выявленные объекты культурного наследия в целях обоснования целесообразности включения данных объектов в реестр; • земли, подлежащие воздействию земляных, строительных, мелиоративных, хозяйственных работ, предусмотренных статьей 25 Лесного кодекса Российской Федерации работ по использованию лесов (за исключением работ, указанных в пунктах 3, 4 и 7 части 1 статьи 25 Лесного кодекса Российской Федерации) и иных работ, в случае, если орган охраны объектов культурного наследия не имеет данных об отсутствии на указанных землях объектов культурного наследия, включенных в единый государственный Реестр объектов культурного

	<p>наследия (памятников истории и культуры) народов Российской Федерации, выявленных объектов культурного наследия либо объектов, обладающих признаками объекта культурного наследия;</p> <ul style="list-style-type: none"> • документы, обосновывающие включение объектов культурного наследия в реестр; документы, обосновывающие исключение объектов культурного наследия из единого государственного Реестра объектов культурного наследия (памятников истории и культуры) народов Российской Федерации; <p>документация, за исключением научных отчетов о выполненных археологических полевых работах, содержащая результаты исследований, в соответствии с которыми определяется наличие или отсутствие объектов, обладающих признаками объекта культурного наследия, на земельных участках, подлежащих воздействию земляных, строительных, мелиоративных, хозяйственных работ, работ по использованию лесов и иных работ.</p>
--	--

Информация о том, что в соответствии с законодательством Российской Федерации, эксперт несет ответственность за достоверность сведений, изложенных в заключении:

Государственный эксперт по проведению историко-культурной экспертизы, Пташинский Андрей Валентинович, предупрежден об ответственности за достоверность сведений, изложенных в заключении

экспертизы в соответствии с «Положением о государственной историко-культурной экспертизе», утвержденным постановлением Правительства Российской Федерации от 15.07.2009 № 569, п. 19-д (в редакции от 27.04.2017 г. № 501), а также со ст. 307 Уголовного Кодекса Российской Федерации.

Отношение к заказчику работ:

Эксперт Пташинский Андрей Валентинович:

- не имеет родственных связей с Заказчиком экспертизы (его должностными лицами, работниками);
- не состоит в трудовых отношениях с Заказчиком;
- не имеет долговых или иных имущественных обязательств перед Заказчиком;
- не владеет ценными бумагами, акциями (долями участия, паями в уставных капиталах) Заказчика;
- не заинтересован в результатах исследований и решений, вытекающих из настоящего экспертного заключения, с целью получения выгоды в виде денег, ценностей, иного имущества, услуг имущественного характера или имущественных прав для себя или третьих лиц.

Основания проведения государственной историко-культурной экспертизы:

1. Федеральный закон от 25.06.2002 № 73-ФЗ «Об объектах культурного наследия (памятниках истории и культуры) народов Российской Федерации» (ред. от 21.12.2021 г.).

2. Положение о государственной историко-культурной экспертизе утв. Постановлением Правительства Российской Федерации от 5.07.2009 № 569 в редакции от 11.09.2021 г.

3. Приказ Министерства культуры РФ от 3 октября 2011 г. N 954 "Об утверждении Положения о едином государственном реестре объектов

культурного наследия (памятников истории и культуры) народов Российской Федерации" (ред. от 25.08.2021 г.).

4. Договор № 1–2023 от 01.11.2023 г. между АО «ЛАНИТ-ПАРТНЕР» (генеральный директор - Ример В.Л.) и ООО «Камчатская археологическая экспедиция», Петропавловск-Камчатский (генеральный директор - Пташинский А. В.).

Цель экспертизы:

Определение факта наличия (отсутствия) объектов культурного наследия, включенных в реестр; выявленных объектов культурного наследия; объектов, обладающих признаками объектов культурного наследия; наличия (отсутствия) ограничений использования земельных участков, подлежащих хозяйственному освоению, установленных в соответствии с законодательством об охране объектов культурного наследия.

Объект экспертизы:

Документация, за исключением научных отчетов о выполненных археологических полевых работах, содержащая результаты исследований, в соответствии с которыми определяется наличие или отсутствие объектов, обладающих признаками объекта культурного наследия, на земельных участках, подлежащих воздействию земляных, строительных, мелиоративных, хозяйственных работ на территории проектируемого объекта «Распределительный газопровод к объекту «Новый аэровокзальный комплекс в аэропорту Петропавловск-Камчатский» по адресу: Камчатский край, г. Елизово» (код стройки ТП-08-33/596/2018).

Перечень документов, представленных на экспертизу:

1. Письмо Службы охраны объектов культурного наследия

Камчатского края от 28.09.2023 № ОКН-20230920-14463095835-3 - на 3 л.

2. Схема объекта «Распределительный газопровод к объекту «Новый аэровокзальный комплекс в аэропорту Петропавловск-Камчатский» по адресу: Камчатский край, г. Елизово» (код стройки ТП-08-33/596/2018) - на 1 л.

3. Документация, содержащая результаты исследований, в соответствии с которыми определяется наличие или отсутствие объектов, обладающих признаками объекта культурного наследия, на земельных участках, подлежащих воздействию земляных, строительных, мелиоративных, хозяйственных работ, работ по использованию лесов и иных работ: Научно-технический отчет о проведении архивно-библиографических исследований по объекту «Распределительный газопровод к объекту «Новый аэровокзальный комплекс в аэропорту Петропавловск-Камчатский» по адресу: Камчатский край, г. Елизово» (код стройки ТП-08-33/596/2018) – на 55 л.

Сведения об обстоятельствах, повлиявших на процесс проведения и результаты экспертизы:

Обстоятельства, повлиявшие на процесс проведения и результаты экспертизы, отсутствуют.

Сведения о проведенных исследованиях в рамках экспертизы (примененные методы, объем и характер выполненных работ, результаты):

В процессе государственной историко-культурной экспертизы:

- выполнен анализ действующей нормативно-правовой базы в сфере государственной охраны и сохранения объектов культурного (археологического) наследия;

- проведен анализ материалов и сведений, относящихся к «Объекту»;

- изучена документация, представленная на экспертизу, в том числе в части

соответствия нормативно-правовой и методическим базам.

При подготовке настоящего акта изучена и проанализирована в полном объеме документация, представленная «Заказчиком» на соответствие действующему законодательству в сфере охраны объектов культурного наследия. Для экспертизы привлечены необходимые данные и источники, дополняющие информацию о земельных участках с точки зрения обнаружения объектов культурного наследия и объектов, обладающих признаками объекта культурного наследия. Особое внимание уделялось картографическим материалам, данным дистанционного зондирования земной поверхности землеотвода, материалам полевых и историко-архивных исследований прошлых лет, в том числе на сопредельных территориях, близких по физико-географическим характеристикам. Имеющийся и привлеченный материал достаточен для подготовки заключения государственной историко-культурной экспертизы.

Окончательный результат исследований оформлен в форме настоящего Акта государственной историко-культурной экспертизы.

Факты и сведения, выявленные и установленные в результате проведенных исследований:

Представленная документация является результатом историко-культурного исследования территории, предназначенной для хозяйственного освоения.

Текстовая часть содержит исходные данные по «Объекту»; данные, собранные автором в ходе историко-библиографических и архивных исследований, результаты предшествующих археологических исследований в данном районе и Заключение.

Иллюстративная часть содержит карты, ситуационные планы, схемы и необходимые фотографические данные, отражающие информацию по земельному участку.

Экспертом проанализирована информация уполномоченного государственного органа по охране объектов культурного наследия, отчеты о ранее проведенных исследованиях, научная археологическая литература и археологические коллекции музеев.

Общие сведения:

Исследованный «Объект» находится на территории Камчатского края, г. Елизово, на левом берегу р. Авача, на юго-западном конце ул. Архангельская. Протяженность трассы, по которой требуется проведение экспертизы - 2029 м; ширина полосы – 5 м.

Елизовское городское поселение – административный центр Елизовского района Камчатского края. Расположено на берегах реки Авача, в 32 км к северу от г. Петропавловска-Камчатского.

Река Авача – одна из крупнейших рек полуострова, протекающая в самой урбанизированной его части. Нижняя часть бассейна реки расположена в пределах границ древнего запрудного озера, сформированного при катастрофическом извержении Авачинского вулкана в среднем голоцене, в связи с чем подстилающая поверхность представляет собой слабосвязанный конгломерат валунов и гальки, сцементированных песком и тефрой. В районе г. Елизова река является равнинной и имеет широкопойменное русло, которое по морфодинамическому типу является разветвленным, блуждающим. За последние 60 лет минимум пять раз кардинально менялось распределение воды между протоками.

В геоморфологическом отношении участок планируемого строительства находится на левом берегу р. Авача, представляющем собой низкую пойму, ограниченную склонами сопок и террасами высотой до 5 м.

Берега крутые, местами обрывистые, высотой 0,5-1,2 м от уреза воды. Ширина поймы и стариц в исследуемом месте до 400 м.

Характерной особенностью почв района является легкий механический состав и рыхлое сложение почвообразующих наносов. Мощность гумусового

горизонта не более 17-19 см.

В целом, территория Елизовского района, как и всей южной Камчатки, его экологические условия, были благоприятны для жизни древних жителей, в частности, оседлых рыболовов периода палеометалла и неолитических охотников на дикого северного оленя.

Территория Елизовского района Камчатского края изучена лучше всего в археологическом отношении. Эта часть полуострова была наиболее плотно заселена и освоена в промышленном и сельскохозяйственном плане в XIX - XX вв. и остается таковой до настоящего времени.

Степень археологической изученности явно недостаточна: огромная территория Камчатского края в целом, и Елизовского района в частности не соответствует количеству известных памятников.

Первые упоминания и краткая характеристика долины р. Авача и его обитателей дана в работах Г.В. Стеллера и С.П. Крашенинникова. К. фон Дитмар приводит информацию о давно разрушенных ительменских жилищах в районе современного моста через р. Авача (Старый острог) и находках каменных орудий на этом месте.

Все известные к концу XX века археологические памятники отмечены на врезке в «Атласе...» и в монографиях А.К. Пономаренко.

Данные о наличии ОКН на трассе и прилегающей площади объекта «Распределительный газопровод к объекту «Новый аэровокзальный комплекс в аэропорту Петропавловск-Камчатский» по адресу: Камчатский край, г. Елизово» (код стройки ТП-08-33/596/2018) - памятников, ансамблей и достопримечательных мест, кладбищ, населенных пунктов, зданий, строений и сооружений и иных объектов, возраст которых превышает 100 лет отсутствуют.

Бывший памятник, ближайший к трассе планируемого «Объекта», описан А.К. Пономаренко в статье 1976 г.: «В 4-5 км от пос. Елизово вниз по течению р. Авачи, на ее левом берегу у подножья сопки Лысой, на террасе высотой около 4 м четко выделяются пятнадцать круглых углублений

диаметром от 6 до 15 м. Подъемный материал состоит в основном из кремневых отщепов темно-серого цвета. Здесь же найдены два предмета из кремня: тесло длиной 11 см, шириной рабочей части 3 см и кремневое изделие, выполняющее, очевидно, функции ножа и скребка».

По мнению А.К. Пономаренко, все ранее известные памятники на берегах реки Авача разрушены. В его «Отчете...» 1995 г. дана наиболее полная информация о поселении, которое находилось у подножья сопки Лысая (стоянка Авача-6): «Расположена на смешанной террасе левого берега р. Авача, прислоненной к СЗ склону сопки около 100 м высотой. До г. Елизово, расположенного к ССЗ от стоянки, 3, 7 км.

Стоянка была обнаружена в 1971 г. автором. В то время терраса не была разрушена. Ее горизонтальная поверхность имела размер около 25 х 25 м, на которой было отмечено 15 жилищных западин поперечным размером от 6 до 15 м.

При посещении стоянки в 1995 г., последняя не была обнаружена, а терраса почти полностью уничтожена карьером. От стоянки (и террасы) остался незначительный фрагмент склона и лобовой части длиной 214 м и шириной от 2 до 20 м. Сохранился незначительный фрагмент террасы в ее ЮЗ части, который продолжает разрабатываться экскаватором, разработанная часть карьера заполняется мусором».

Проходы автора данного отчета с В. И. Рубаном и проведение археологических экскурсий к подножью сопки Лысая и по левому берегу р. Авача со студентами в начале 2000-х гг. признаков ОАН не выявили. На обширных свежих антропогенных обнажениях не было обнаружено ни одного отщеп.

Визуальное обследование автором отчета трассы объекта «ВЛ-110 кВ для обеспечения электроснабжением ПС 110/6 кВ «Чайка», ПС/6 кВ «Богатыревка», ПС 110 кВ «Стеллера» в 2015 г., проходящей параллельно и частично совпадающей с трассой «Объекта», признаков ОАН не выявило.

В нескольких пунктах на территории Елизовского района

археологические исследования провел В. С. Шевцов. Все известные места находок немногочисленных артефактов находятся за пределами испрашиваемой трассы «Объекта». О находках артефактов на месте стоянки «Сопка Лысая» В.С. Шевцов не сообщает.

Информация о единичных находках древних артефактов 1980 - 1990-х гг. на площади г. Елизово сохранилась только в краеведческой литературе и в фондах Елизовского музея.

Изученные документы свидетельствуют о том, что территория г. Елизово и прилегающая к нему береговая полоса р. Авача на протяжении длительного времени подвергались разрушительному современному антропогенному воздействию. Вследствие данного обстоятельства все более ранние культурные отложения здесь разрушены в значительной степени или уничтожены полностью.

Проведенное в 2023 г. натурное обследование территории подтвердило факт полного разрушения ОАН «Стоянка сопка Лысая».

Ближайший, разрушенный в значительной степени, известный объект археологического наследия - стоянка Елизово-II («Старый Острог») – расположена в 1,6 км к северу от северо-восточного конца обследованной трассы «Объекта». Планируемое строительство сохранности этого разрушенного памятника не угрожает.

Уполномоченный орган охраны объектов культурного наследия Камчатского края (Служба охраны объектов культурного наследия Камчатского края) сообщил, что на территории выполнения инженерно-экологических изысканий по объекту: «Распределительный газопровод к объекту «Новый аэровокзальный комплекс в аэропорту Петропавловск-Камчатский» по адресу: Камчатский край, г. Елизово» (код стройки ТП-08-33/596/2018) (согласно представленных географических точек координат границ участков расположения объекта) объекты культурного наследия, включенные в Единый государственный реестр объектов культурного наследия народов Российской Федерации, отсутствуют.

Испрашиваемые земельные участки расположены вне зоны охраны объектов культурного наследия и вне защитных зон объектов культурного наследия.

Сведениями об отсутствии на испрашиваемой территории выявленных объектов культурного наследия и объектов, обладающих признаками объекта культурного наследия (в том числе археологического), Служба охраны ОКН Камчатского края не располагает.

На территории г. Елизова объекты археологического наследия, поставленные на государственную охрану и учет отсутствуют, в Едином государственном реестре объектов культурного наследия (памятников истории и культуры) народов Российской Федерации не значатся, к выявленным объектам культурного наследия, признаваемым в соответствии с Федеральным законом от 25.06.2002 № 73-ФЗ «Об объектах культурного наследия (памятниках истории и культуры) народов Российской Федерации» таковыми, не относятся.

С целью определения перспективности трассы «Объекта», кроме анализа данных архивно-библиографических и музейных материалов и результатов геоморфологического обследования, было проведено натурное обследование участка трассы «Объекта» на протяжении более 2,5 км (ширина полосы – 5 м) с фотофиксацией ее ландшафтных особенностей.

На этапе натурального археологического исследования экспертом был осмотрен участок планируемой трассы объекта «Распределительный газопровод к объекту «Новый аэровокзальный комплекс в аэропорту Петропавловск-Камчатский» по адресу: Камчатский край, г. Елизово» (код стройки ТП-08-33/596/2018) на левом берегу р. Авача. Осмотр проводился от северного участка трассы – от ул. Архангельская (от КНС) пешим маршрутом в южном направлении.

Все наблюдения подтверждены фотографической фиксацией с применением фотоаппарата «Lumix», двухметровой масштабной рейки и ориентацией кадров по сторонам света. Движение происходило пешим

порядком, зигзагом, по полосе шириной до 200 м от берега р. Авача до восточной линии ВЛ. В процессе движения велся поиск и осмотр всех доступных почвенных обнажений с целью обнаружения признаков древнего антропогенного ландшафта, культурного слоя и подъемного материала.

По внешним признакам обследованная территория и прилегающие к ней участки представляют собой ландшафт, значительно изменённый в результате антропогенного и техногенного воздействия в 1970 – 1980-е гг. (вырубленная древесная растительность, автомобильные дороги (полевые грунтовые и отсыпанные), раскорчеванные и распаханые площади сельхозназначения, мелиоративные каналы, линии ЛЭП, хозяйственные постройки, котлованы неясного назначения и пр.).

В юго-западном конце ул. Архангельская расположен узел КНС, от которого был начат осмотр в южном направлении. Отсыпанная дорога и линии ЛЭП проходят по левому берегу р. Авача, западному краю полей и западному склону сопки Лысая в направлении север – юг.

В северо-западной части, на берегу р. Авача, заметны остатки системы мелиорации - бетонные колодцы и кульверты, навалы грунта и небольшие котлованы.

Высота сопки Лысая – 95 м, у ее западного подножья находился выступ небольшой террасы и бывший ОАН на ее поверхности. Во время проведения осмотра на этом месте отмечен частично рекультивированный и заросший молодой древесной растительностью карьер. Оплывшая восточная стенка высотой до 4 м врезана в склон сопки, другие борта отсутствуют; подошва карьера выходит на уровень низкой поймы. В понижениях отмечены скопления воды; выровненные участки подошвы карьера – сырые, покрыты влаголюбивой травянистой растительностью.

В южной части, на бровке первой надпойменной террасы были осмотрены обширные обнажения, поверхность распаханного участка поля и участок мелиоративной канавы. Берег реки представлен отмершей низкой старицей с небольшими озерцами.

Все многочисленные существующие антропогенные обнажения на трассе «Объекта» и прилегающей площади были осмотрены: береговые обрывы р. Авача; подрезанные склоны; участки со снятым дерном; распаханное поле; лишённые растительности площадки между опорами ЛЭП и вокруг них; места разворотов тяжелой техники.

На месте старого, постепенно зарастающего карьера, находилось бывшее поселение или стоянка «сопка Лысая».

Визуальный осмотр трассы «Объекта» и прилегающей территории курганов, погребений, жилищных впадин и иных выраженных в рельефе местности объектов, которые могут содержать закрытые археологические комплексы, не выявил. Археологических находок (подъемного материала) в ходе осмотра почвенных обнажений не обнаружено.

Предшествующими исследованиями установлено, что площади антропогенной деятельности разного времени (в пределах конца I – первой половины II тыс. н.э. и позже) на Камчатке, как правило, четко обозначены участками высокотравья (вейником и крапивой) в окружении древесной или тундровой растительности. Наблюдения за характером растительности подобных участков высокотравья на трассе «Объекта» и прилегающих площадях не выявили.

Натурное визуальное обследование подтвердило отсутствие признаков ОАН, выраженных в рельефе (рвы, валы, западины). Подъемный материал и выходы культурного слоя не обнаружены. Бывший ОАН «Сопка Лысая» полностью разрушен карьером около 30 лет назад.

Экспертом установлено:

- на земельном участке, подлежащем хозяйственному освоению при проведении работ по объекту «Распределительный газопровод к объекту «Новый аэровокзальный комплекс в аэропорту Петропавловск-Камчатский» по адресу: Камчатский край, г. Елизово» (код стройки ТП-08-33/596/2018) объекты культурного наследия, включенные в реестр, выявленные объекты

культурного наследия, а также объекты, обладающие признаками объектов культурного наследия, отсутствуют.

Перечень документов и материалов, собранных и полученных при проведении экспертизы, а также использованной для нее специальной и справочной литературы:

1. Гусев С.В., Макаров И.В. Отчет об археологических разведках Берингийской археологической экспедиции на территории Камчатского края в 2009 г. // Архив ИА РАН, № 37181.

2. Пономаренко А.К. Отчет об археологической разведке на побережье Кроноцкого залива в Елизовском районе Камчатской области в 1975 году // Архив ИА РАН, № 5582.

3. Пономаренко А.К. Отчет об археологических разведках археологического отряда Камчатского областного краеведческого музея в верховьях р. Плотникова, на оз. Начикинском, в долинах рек Паратунка и Авача, на побережье Авачинской губы, на оз. Налычево, в долинах рек Островная и Вахиль в 1995 г. // Архив ИА РАН, № 19448.

4. Пташинский А.В. Научно-технический отчет о результатах проведения археологических полевых работ (разведок) на объекте «Строительство подъезда к проектируемому аэровокзалу в г. Елизово от автомобильной дороги А-401, «Подъездная дорога от морского порта Петропавловск-Камчатский к аэропорту Петропавловск-Камчатский (Елизово) на участке км 34» в 2018 г.

5. Шевцов В.С. Полевой отчет Тарьинской экспедиции на производство выявления памятников истории и культуры сотрудниками Елизовского музея политической географии в июне 1991 года. – Елизово, 1991. 38 с.

6. Шевцов В.С. Сводный полевой отчет по выявлению археологических памятников в современной черте города Елизово. - Елизово, 2000. 25 с.

7. Диков Н.Н. Археологические памятники Камчатки, Чукотки и Верхней Колымы. – М., 1977. – 392 с.

8. Елизовский район: страницы истории: материалы III Краеведческих чтений: [Елизово, 28 апр. 2010 г.: посв. 60-летию Елиз. муницип. р-на, 65-летию Победы в Великой Отечеств. войне : сборник] / МУК "Межпоселен. централиз. библиот. система Елизовского муницип. р-на", Центр. б-ка ; — Елизово, 2011. — 127 с.

9. История, высеченная в камне (тематическая подборка статей о памятниках, памятных местах Елизовского района). - Елизово, 2019. – 296 с.

10. Камчатка XVII-XX вв. Историко-географический атлас. – Москва, 1997. – с. 10-11.

11. Пономаренко А.К. Новые стоянки неолита Камчатки // Экономические и исторические исследования на северо-востоке СССР. -Тр. СВКНИИ, вып. 67 – Магадан, 1976. – с. 183-193.

12. Пономаренко А.К. Древняя культура ительменов Камчатки. Петропавловск – Камчатский, 2000. – 312 с.

13. Пономаренко А.К. Тарьинская культура неолита Камчатки. Владивосток, 2014. – 254 с.

14. Шевцов В.С. К истории заселения древним человеком территорий городов Елизово и Вилючинск // «О Камчатской земле написано...» - Материалы XXIII Крашенинниковских чтений. – Петропавловск-Камчатский, 2006. – с. 274-279.

15. Шевцов В.С. Елизово. Историко-географический очерк. - Петропавловск-Камчатский, 2009.-100 с.

Обоснование вывода экспертизы

Результаты исследования архивно-библиографических, картографических и музейных материалов, собранная и проанализированная документация, вместе с другими привлеченными источниками, содержат полноценные сведения об испрашиваемом земельном участке и

исчерпывающую информацию об объектах культурного наследия на рассматриваемой территории, соответствующую требованиям Федерального закона от 25.06.2002 г. № 73-ФЗ «Об объектах культурного наследия (памятниках истории и культуры) народов Российской Федерации», необходимую для определения наличия или отсутствия объектов культурного наследия, включенных в реестр, выявленных объектов культурного наследия либо объектов, обладающих признаками объекта культурного наследия, и согласования земляных, строительных, мелиоративных, хозяйственных и иных работ.

В результате проведения локальных земляных работ и анализа документации, письменных и архивных источников определено отсутствие объектов культурного наследия на земельном участке, подлежащем хозяйственному освоению при проведении работ по объекту «Распределительный газопровод к объекту «Новый аэровокзальный комплекс в аэропорту Петропавловск-Камчатский» по адресу: Камчатский край, г. Елизово» (код стройки ТП-08-33/596/2018), объектов культурного наследия, включенных в реестр, выявленных объектов культурного наследия либо объектов, обладающих признаками объекта культурного наследия не обнаружено.

Заключение экспертизы:

Рассмотрев представленную на экспертизу документацию, а также учитывая факты и сведения, полученные в ходе проведения экспертизы, эксперт приходит к следующему заключению:

1. На территории земельного участка, подлежащего воздействию земляных, строительных, мелиоративных, хозяйственных работ при проведении работ по объекту «Распределительный газопровод к объекту «Новый аэровокзальный комплекс в аэропорту Петропавловск-Камчатский» по адресу: Камчатский край, г. Елизово» (код стройки ТП-08-33/596/2018),

определено отсутствие объектов культурного наследия, включенных в реестр; отсутствие выявленных объектов культурного наследия; отсутствие объектов, обладающих признаками объекта культурного наследия; отсутствуют ограничения по строительству и реконструкции в защитных зонах объектов культурного наследия, включенных в реестр; не требуются мероприятия по обеспечению сохранности объектов культурного наследия, включенных в реестр; не требуются мероприятия по обеспечению сохранности выявленных объектов культурного наследия; не требуются мероприятия по обеспечению сохранности объектов, обладающих признаками объекта культурного наследия.

2. На территории земельного участка, подлежащего воздействию земляных, строительных, мелиоративных, хозяйственных работ при проведении работ по объекту «Распределительный газопровод к объекту «Новый аэровокзальный комплекс в аэропорту Петропавловск-Камчатский» по адресу: Камчатский край, г. Елизово» (код стройки ТП-08-33/596/2018), определена возможность проведения земляных, строительных, мелиоративных и (или) хозяйственных работ, предусмотренных статьей 25 Лесного кодекса Российской Федерации (**положительное заключение**).

Приложения к Акту ГИКЭ:

1. Копия письма Службы охраны объектов культурного наследия Камчатского края об отсутствии данных об объектах археологического наследия, включенных в реестр, и о выявленных объектах археологического наследия на землях, подлежащих воздействию земляных, строительных, мелиоративных и (или) хозяйственных работ, от 28.09.2023 № ОКН-20230920-14463095835-3 - на 3 л.

2. Копия Договора № 1–2023 от 01.11.2023 г. между АО «ЛАНИТ-ПАРТНЕР» и ООО «Камчатская археологическая экспедиция» – на 3 л.

3. Научно-технический отчет о проведении архивно-библиографических

исследований по объекту «Распределительный газопровод к объекту «Новый аэровокзальный комплекс в аэропорту Петропавловск-Камчатский» по адресу: Камчатский край, г. Елизово» (код стройки ТП-08-33/596/2018) – на 55 л.

Эксперт по проведению государственной
историко-культурной экспертизы



А.В. Пташинский

Дата оформления Акта ГИКЭ: 23.11.2023 г.

Настоящий АКТ ГИКЭ оформлен в формате электронного документа в формате PDF; подписан усиленной квалифицированной электронной цифровой подписью эксперта, проводившего экспертизу.



**СЛУЖБА
ОХРАНЫ ОБЪЕКТОВ
КУЛЬТУРНОГО НАСЛЕДИЯ
КАМЧАТСКОГО КРАЯ**
(Служба ООКН Камчатского края)

ул. Владивостокская, 2/1,
г. Петропавловск-Камчатский, 683024
Тел./факс: 8 (415 2)27-26-17
эл. почта: slokn@kamgov.ru

Кому: АО "Газпром
газораспределение Дальний Восток"

ИНН 2722010548
ОГРН 1022701128317
Уполномоченное лицо:
Ример Владимир Львович
тел. +7(914)5430670
эл.почта: rimer@lanitp.ru

ПРЕДОСТАВЛЕНИЕ

**сведений о наличии или отсутствии объектов культурного наследия и
выявленных объектах культурного наследия на землях, подлежащих
воздействию земляных, строительных, мелиоративных, хозяйственных работ**

от 28.09.2023 № ОКН-20230920-14463095835-3

По результатам рассмотрения заявления на предоставление государственной услуги «Предоставление сведений о наличии или отсутствии объектов культурного наследия, включённых в единый государственный реестр объектов культурного наследия (памятников истории и культуры) народов Российской Федерации, и выявленных объектах культурного наследия на землях, подлежащих воздействию земляных, строительных, мелиоративных, хозяйственных работ, предусмотренных 25 Лесного кодекса Российской Федерации работ по использованию лесов (за исключением работ, указанных в пунктах 3, 4 и 7 части 1 статьи 25 Лесного кодекса Российской Федерации) и иных работ» от 20.09.2023 №3071113633 и прилагаемых к нему документов в отношении земельного(ых) участка (ов):

Наименование объекта: Распределительный газопровод к объекту: «Новый аэровокзальный комплекс в аэропорту Петропавловск-Камчатский» по адресу: Камчатский край, г. Елизово (код стройки ТП-08-33/596/2018, описание местоположения земельного участка: Камчатский край, г. Елизово, площадь: 23571 кв. м.

сообщаем следующее:

1. *Сведения о наличии на земельном участке объектов культурного наследия, включенных в единый государственный реестр объектов культурного наследия (памятников истории и культуры) народов Российской Федерации, выявленных объектах культурного наследия, либо объектах, обладающих признаками объекта культурного наследия: согласно представленным координатам угловых точек*

границ земельного участка (указаны в приложении) объекты культурного наследия, включенные в Единый государственный реестр объектов культурного наследия народов Российской Федерации, и выявленные объекты культурного наследия отсутствуют. Сведениями об отсутствии на испрашиваемой территории объектов, обладающих признаками объекта культурного наследия (в том числе археологического), Служба не располагает.

2. Сведения о расположении земельного участка в границах защитных зон, в границах территорий объектов культурного наследия, в границах территорий выявленных объектов культурного наследия, в границах зон охраны объектов культурного наследия, в границах территорий исторических поселений, имеющих особое значение для истории и культуры Российской Федерации: территория расположена вне защитных зон объекта культурного наследия.

3. Описание режимов использования земельного участка: территория расположена вне зоны охраны объектов культурного наследия.

4. Информация о наличии сведений о проведенных историко-культурных исследованиях: сведения о проведении историко-культурных исследований в Службе отсутствуют.

5. Информация о необходимости проведения государственной историко-культурной экспертизы: необходимо проведение государственной историко-культурной экспертизы.

Дополнительная информация:

Заказчик работ в соответствии со статьями 28, 30, 31, 32, 36, 45.1 Федерального закона от 25.06.2002 № 73-ФЗ «Об объектах культурного наследия (памятниках истории и культуры) народов Российской Федерации» (далее – Федеральный закон от 25.06.2002 № 73-ФЗ) обязан:

- обеспечить проведение и финансирование историко-культурной экспертизы земельного участка, подлежащего воздействию земляных, строительных, хозяйственных и иных работ, путем археологической разведки, в порядке, установленном статьей 45.1 Федерального закона от 25.06.2002 № 73-ФЗ;

- представить в Службу документацию, подготовленную на основе археологических полевых работ, содержащую результаты исследований, в соответствии с которыми определяется наличие или отсутствие объектов, обладающих признаками объекта культурного наследия на земельном участке, подлежащем воздействию земляных, строительных, хозяйственных и иных работ, а также заключение государственной историко-культурной экспертизы указанной документации (либо земельного участка).

В случае обнаружения в границе земельного участка, подлежащего воздействию земляных, строительных, хозяйственных и иных работ объектов,

обладающих признаками объекта археологического наследия, и после принятия Службой решения о включении данного объекта в перечень выявленных объектов культурного наследия:

- разработать в составе проектной документации раздел об обеспечении сохранности выявленного объекта культурного наследия или о проведении спасательных археологических полевых работ или проект обеспечения сохранности выявленного объекта культурного наследия либо план проведения спасательных археологических полевых работ, включающих оценку воздействия проводимых работ на указанный объект культурного наследия (далее документация или раздел документации, обосновывающий меры по обеспечению сохранности выявленного объекта культурного (археологического) наследия);

- получить по документации или разделу документации, обосновывающей меры по обеспечению сохранности выявленного объекта культурного наследия заключение государственной историко-культурной экспертизы и представить его совместно с указанной документацией в Службу на согласование;

- обеспечить реализацию согласованной Службой документации, обосновывающей меры по обеспечению сохранности выявленного объекта культурного (археологического) наследия.

28.09.2023

Руководитель Заиграева
Ирина Николаевна



ДОКУМЕНТ ПОДПИСАН
ЭЛЕКТРОННОЙ ПОДПИСЬЮ

СВЕДЕНИЯ О СЕРТИФИКАТЕ ЭП

Сертификат: aa4df3асасасb7b1bb065f8d2449e361

Владелец: Заиграева Ирина Николаевна, СЛУЖБА ОХРАНЫ ОБЪЕКТОВ
КУЛЬТУРНОГО НАСЛЕДИЯ КАМЧАТСКОГО КРАЯ

Действителен с 22.3.2023 по 14.6.2024

ДОГОВОР № 1-2023

г. Петропавловск-Камчатский

«01» ноября 2023 г.

Акционерное общество «ЛАНИТ-ПАРТНЕР», в дальнейшем именуемое «Заказчик» в лице генерального директора Римера Владимира Львовича, действующего на основании Устава, с одной стороны, и ООО «Камчатская археологическая экспедиция», именуемое в дальнейшем «Подрядчик», в лице директора Пташинского Андрея Валентиновича, действующего на основании Устава, с другой стороны, руководствуясь действующим законодательством, в том числе п.6 Постановления Правительства Российской Федерации РФ от 15 июля 2009 № 569 «Об утверждении положения о государственной историко-культурной экспертизе» заключили настоящий договор о нижеследующем:

1. Предмет договора

1.1. Заказчик поручает, а Подрядчик принимает на себя обязательства по выполнению Государственной историко-культурной экспертизы документации, за исключением научных отчетов о выполненных археологических полевых работах, содержащей результаты исследований, в соответствии с которыми определяется наличие или отсутствие объектов, обладающих признаками объекта культурного наследия, на земельных участках, подлежащих воздействию земляных, строительных, мелиоративных, хозяйственных работ по использованию лесов и иных работ по объекту: «Распределительный газопровод к объекту «Новый аэровокзальный комплекс в аэропорту Петропавловск-Камчатский» по адресу: Камчатский край, г. Елизово» (код стройки ТП-08-33/596/2018).

1.2. Результаты работы предоставляются исполнителем в форме Акта ГИКЭ в электронном виде.

1.3. Разработанная согласно настоящему договору документация должна отвечать требованиям компетентных органов и действующего законодательства РФ.

1.4. Заказчик обязуется принять и оплатить выполненную Подрядчиком работу, указанную в п.1.1 настоящего договора.

2. Сроки выполнения работ

2.1. Срок начала работ с момента подписания договора.

2.2. Срок окончания работ 25 ноября 2023 г.

3. Стоимость работ и порядок расчетов

3.1. За выполненные работы, в соответствии с заданием, Заказчик обязан уплатить Подрядчику [REDACTED] руб. Стоимость работ договорная. НДС не облагается в связи с применением УСН.

3.2. В течение 5 (пяти) банковских дней после подписания настоящего договора Заказчик обязан перечислить на расчетный счет Подрядчика аванс в размере 30% договорной стоимости работ, указанной в п. 3.1 настоящего договора.

3.3. Основанием для оплаты является подписываемый сторонами Акт приема-сдачи работ, подтверждающий готовность работ.

3.4. Денежное вознаграждение выплачивается Заказчиком в течение 5 рабочих дней после подписания сторонами Акта приема-сдачи работ.

3.5. В сумму, указанную в п. 3.1-настоящего Договора, включаются все расходы Подрядчика, связанные с выполнением обязанностей по настоящему Договору, корректировка и доработка отчетных материалов по замечаниям Заказчика.

4. Права и обязанности сторон

4.1. Права Подрядчика

4.1.1. Требовать от Заказчика безусловного выполнения им обязанностей, предусмотренных настоящим договором.

4.2. Обязанности Подрядчика

4.2.1. Выполнить работы с надлежащим качеством.

4.2.2. Выполнить работы и передать их результат Заказчику в сроки, предусмотренные настоящим договором.

4.2.3. Своими силами и за свой счет устранять допущенные по его вине в выполненных работах недостатки.

4.2.4. Незамедлительно информировать Заказчика об обнаруженной невозможности получить ожидаемые результаты или о нецелесообразности продолжения работы.

4.2.5. Обязательства Подрядчика считаются выполненными со дня подписания сторонами Акта приема-сдачи выполненных работ.

4.3. Права Заказчика

4.3.1. Во всякое время проверять ход и качество работы, выполняемой Исполнителем, не вмешиваясь в его деятельность.

4.4. Обязанности Заказчика

4.4.1. Представить Подрядчику необходимую для исполнения работ информацию и документацию.

4.4.2. Оплатить работы в соответствии с условиями настоящего договора.

4.4.4. В течение 5 (пяти) рабочих дней после получения от Подрядчика результатов работ принять их и подписать представленный Исполнителем акт сдачи-приемки либо представить мотивированный отказ.

5. Ответственность сторон

5.1. В случае неисполнения или ненадлежащего исполнения обязательств по настоящему договору, стороны несут ответственность в соответствии с действующим законодательством РФ.

6. Форс-мажор

6.1. Сторона освобождается от ответственности за неисполнение обязательств по настоящему договору, если такое неисполнение вызвано обстоятельствами непреодолимой силы (Форс-мажор).

6.2. Сторона, которая не исполняет свое обязательство в результате непреодолимой силы, должна проинформировать об этом другую сторону сразу после того, как она узнала или должна была узнать об этом событии. Если одна из Сторон не сообщает в течение разумного срока (не более пяти календарных дней) о наступлении этих обстоятельств, она лишается права ссылаться на них, если только эти обстоятельства не препятствуют отправке такого сообщения.

6.3. На время действия форс-мажорных обстоятельств обязательства Сторон приостанавливаются, а срок исполнения обязательств продлевается на период, соответствующий сроку действия наступившего обстоятельства.

7. Особые условия

7.1. После подписания настоящего договора все предыдущие письменные и устные соглашения, переписка, переговоры, между сторонами относящиеся к данному договору, теряют силу, если они противоречат настоящему договору.

7.2. Все изменения и дополнения к настоящему договору действительны лишь в том случае, если они оформлены в письменной форме и подписаны уполномоченными на то представителями Сторон.

7.3. Спорные вопросы, не оговоренные настоящим договором, решаются сторонами в соответствии с действующим законодательством.

7.4. Условия соблюдения прав сторон на создаваемую (передаваемую) научно-техническую продукцию: как Подрядчик, так и Заказчик имеют право на использование созданной (переданной) по настоящему договору научно-технической продукции, которая может быть использована ими в дальнейшем без взаимного согласования.

8. Срок действия договора. Расторжение договора

8.1. Работы, предусмотренные настоящим договором, выполняются в следующие сроки:
начало работ – со дня подписания договора
окончание работ – 25 ноября 2023 г.

8.2. Договор может быть расторгнут только по согласованию сторон или решению суда по основаниям, предусмотренным гражданским законодательством. До расторжения договора ни одна сторона не может отказаться от исполнения принятых на себя обязательств.

9. Заключительные положения

9.1. Настоящий договор вступает в силу с момента его подписания и действует до полного исполнения сторонами своих обязательств.

9.2. Любые изменения и дополнения к настоящему договору должны быть согласованы сторонами в письменном виде.

9.3. Настоящий договор составлен в двух экземплярах, имеющих равную юридическую силу, по одному для каждой из сторон.

10. АДРЕСА И РЕКВИЗИТЫ СТОРОН:

Заказчик:

АО «ЛАНИТ-ПАРТНЕР»

Юридический адрес:
680009, г. Хабаровск, ул. Промышленная,
20 литер Б офис 7

ОГРН: 1022700922815
ИНН/КПП: 2721060592/272401001
ОКПО 48340490

Р/с 40702810470000027673
ДАЛЬНЕВОСТОЧНЫЙ БАНК ПАО
СБЕРБАНК, г. ХАБАРОВСК
К/с 30101810600000000608
БИК 040813608

Тел.: (4212) 57-07-07; факс: 76 48-80;
e-mail: info@rpart.ru

Генеральный директор _____

В.Л. Ример



Подрядчик:

ООО «Камчатская археологическая экспедиция»

Юридический адрес: 683009, г. Петропавловск-Камчатский,
ул. Ак. Королева, 39/2, кв. 35

ОГРН 1214100003138
ИНН 4100039538
КПП 410001001

р/с 40702810753080000334
Камчатский РФ АО «Россельхозбанк»
к/с 30101810100000000801
БИК 043002801

e-mail: ptashinski@mail.ru
тел.: +7-961-964-59-59

Генеральный директор _____

/А.В. Пташинский/



**Общество с ограниченной ответственностью
"Камчатская археологическая экспедиция"**

**Научно-технический отчет
о проведении архивно-библиографических исследований по объекту
«Распределительный газопровод к объекту «Новый аэровокзальный
комплекс в аэропорту Петропавловск-Камчатский» по адресу:
Камчатский край, г. Елизово» (код стройки ТП-08-33/596/2018).**

Исполнитель: Пташинский А.В.

Петропавловск-Камчатский

2023

Оглавление

ВВЕДЕНИЕ	3
1.Физико-географическая характеристика района исследований	6
2. Анализ результатов ранее проведенных археологических исследований ..	12
3. Результаты натурного обследования	17
ЗАКЛЮЧЕНИЕ	21
Список архивных источников.....	22
Список публикаций.....	23
Иллюстрации	26

ВВЕДЕНИЕ

Данный научно-технический отчет является документальным итогом научно-исследовательской работы по историко-архивным и библиографическим изысканиям, анализу научных публикаций и результатов натурного обследования по объекту «Распределительный газопровод к объекту «Новый аэровокзальный комплекс в аэропорту Петропавловск-Камчатский» по адресу: Камчатский край, г. Елизово» (код стройки ТП-08-33/596/2018), далее – «Объект».

Работа проведена Пташинским А.В. в ноябре 2023 г. на основании договора № 1-2023 от 01.11.2023 г. с АО «ЛАНИТ-ПАРТНЕР» (г. Хабаровск, директор Ример В.Л.), далее - «Заказчик». Для работы использовались схемы «Объекта» и информация, представленная «Заказчиком».

«Объект» расположен на территории г. Елизово, мкр. Промышленный, на левом берегу р. Авача, в районе ул. Архангельская (частично). Протяженность трассы, по которой требуется проведение экспертизы - 2029 м; ширина полосы – 5 м (Рис. 1, 2).

Орган охраны объектов культурного наследия Камчатского края не имеет данных об отсутствии на земельных участках проектируемого «Объекта», подлежащих воздействию строительных работ, объектов культурного наследия, включенных в реестр; выявленных объектов культурного наследия либо объектов, обладающих признаками объекта культурного наследия (письмо СООКН от 28.09.2023 № ОКН-20230920-14463095835-3).

Целью выполненных историко-культурных изысканий являлся сбор и анализ всей имеющейся доступной информации о земельном участке проектируемого «Объекта».

Основными задачами проведения работ являлись:

1. Ознакомление с архивными, библиографическими, картографическими и музейными материалами, касающихся объектов культурного наследия, в том числе, объектов археологического наследия, ближайших к территории «Объекта»;

2. Выявление наиболее близкорасположенных к «Объекту» объектов культурного наследия, в том числе ОАН;

3. Сбор данных по геоморфологии исследованной территории;

4. Проведение натурного осмотра и актуальной фотофиксации;

5. Подготовка научно-технического отчета (исторической справки).

В данном научно-техническом отчете дана полноценная историческая характеристика трассы «Объекта», прилегающей территории и проанализированы риски нахождения объектов культурного наследия.

Архивно-библиографическое исследование проведения полевых археологических работ не предусматривает, его целью является получение исторически достоверных исходных данных.

Ближайший, разрушенный в значительной степени, известный объект археологического наследия:

1. Стоянка Елизово-II («Старый Острог») – расположена в 1,6 км к северу от «Объекта».

Планируемое строительство сохранности этого памятника не угрожает.

Из содержания научно-технического отчета можно сделать однозначный вывод о наличии исчерпывающих сведений об отсутствии объектов культурного наследия и объектов археологического наследия на трассе планируемого «Объекта». В тексте данного отчета присутствуют сквозные ссылки на источники информации.

В результате проведенных научных исследований на трассе и прилегающей площади «Объекта» «Распределительный газопровод к объекту «Новый аэровокзальный комплекс в аэропорту Петропавловск-Камчатский» по адресу: Камчатский край, г. Елизово» (код стройки ТП-08-33/596/2018)

объекты культурного наследия, включенные в реестр; выявленные объекты культурного наследия; объекты, обладающие признаками объекта культурного наследия, не обнаружены.

Научно-технический отчет состоит из одного тома, включающего 25 страницы текста и 51 иллюстрация. Один экземпляр отчета в электронном виде передан «Заказчику». Материалы Отчета предназначены для «Заказчика» и Службы охраны ОКН Камчатского края.

При составлении отчетной документации использовались положения действующей нормативно-правовой базы РФ:

Федеральный закон № 73-ФЗ «Об объектах культурного наследия (памятниках истории и культуры) народов Российской Федерации» от 25.06.2002 г. (редакция от 21.12.2021 г.);

Федеральный закон № 245-ФЗ «О внесении в отдельные законодательные акты Российской Федерации в части пресечения незаконной деятельности в области археологии» от 23.07.2013 г. (в редакциях Федеральных законов от 22.10.2014 г. № 315-ФЗ, от 28.12.2017 г. № 435-ФЗ);

Инструкция о порядке учета, обеспечения сохранности, содержания, использования и реставрации недвижимых памятников истории и культуры (утверждена приказом Минкультуры СССР от 13.05.1986 № 203, с изменениями от 25.03.1994; согласована Госстроем (письмо от 01.04.1986 № ИГ 1–1682).

Положение о государственной историко-культурной экспертизе (утверждено Постановлением Правительства Российской Федерации от 15.07.2009 г. № 569; с изменениями от 10.03.2020 г.);

Положение о едином государственном реестре объектов культурного наследия (памятников истории и культуры) народов Российской Федерации (утверждено приказом Министерства культуры Российской Федерации от 03.12.2011 № 954, в редакции от 05.08.2015).

1. Физико-географическая характеристика района исследований

При написании данного раздела использованы материалы, представленные «Заказчиком», и соответствующая литература и источники.

Елизовский район занимает юго-восточную часть полуострова. Северная граница проходит по р. Малая Чажма, самая южная точка - мыс Лопатка. Восточная и южная граница района, протяженностью около 700 км, омываются незамерзающими водами Тихого океана. На северо-западе и севере район граничит с Мильковским и Усть – Камчатским районами, на западе и юго-западе – с Соболевским и Усть-Большерецким районами. Центральная, наиболее освоенная в хозяйственном отношении часть района примыкает к Авачинской губе и краевому центру г. Петропавловск-Камчатский. Площадь территории – 41,1 тыс. кв. км (8,8% территории края), численность населения - 59 658 человек.

Исследованная территория находится в г. Елизово Камчатского края, согласно принятому климатическому районированию отнесена к юго-восточному району восточной приморской климатической подобласти полуострова (Рис. 1).

Елизовское городское поселение – административный центр Елизовского района Камчатского края. Расположено на берегах реки Авача, в 32 км к северу от г. Петропавловска-Камчатского. Это важнейший транспортный узел Камчатского края, здесь находится аэропорт, получивший в 1996 г. статус международного. Город расположен на перекрестке важнейших автомобильных дорог (в частности, автотрасса Петропавловск-Камчатский — Усть-Камчатск), связывающих краевой центр с районами края. Через него идет основной грузопоток, благодаря которому обеспечивается жизнь сел и поселков. Учитывая концепцию социально-экономического развития края в целом, можно рассматривать данное городское поселение в качестве перегрузочного пункта, основного звена транспортного кластера края. Елизово входит в сложившуюся Петропавловск-Елизовскую

агломерацию, в которой сосредоточено около 2/3 населения края. Границы Елизовского городского поселения были установлены на основании Закона Камчатской области от 29.12.2004 № 255 «Об установлении границ муниципальных образований, расположенных на территории Елизовского района, Камчатской области, и о наделении их статусом муниципального района, городского, сельского поселения» (с изменениями от 17.12.2008 № 213 и от 07.06.2010 № 448). Площадь территории Елизовского городского поселения составляет 12776,95 га.

В границах Елизовского городского поселения находится населенный пункт – город Елизово. В состав городского поселения входят следующие жилые районы: Северный; Северо-Западный; Торговый центр; Геофизический; Центральный; Половинка; Промышленный; Солнечный; Хуторской; Садовый; Пограничный; Заречный; Южный; Аэропорт; п. Мутной; Военный городок; Кречет. Численность населения Елизовского городского поселения на 2023 года составила 36 199 чел.

Природные условия Камчатского края мало благоприятны для жизни современного населения из-за крайней неустойчивости погодных условий в течение всего года. Значительное влияние на климат оказывают Охотское и Берингово моря, холодное Курильское течение. Величины годового радиационного баланса (от 1000 до 1400 мДж/м²) значительно ниже, чем в других районах аналогичных широт.

Особенность климата Камчатского края - преобладание пасмурной погоды, частые сильные ветры (до 40 м/с), высокая относительная влажность во все сезоны года (св. 80%). Основными климатообразующими факторами являются атмосферная циркуляция и рельеф местности. Резкие термобарические контрасты между сухими воздушными массами над пространствами Евразии и влажным воздухом над просторами Тихого океана, способствуют образованию ярко выраженных арктического и полярных фронтов.

К особенностям циркуляционных процессов над югом полуострова следует отнести активную циклоническую деятельность, прежде всего в холодный период года. Летом влияние циклонов заметно ослабевает как за счет уменьшения их количества, так и меньшей интенсивности. В целом, за год погода определяется циклоническими процессами в течение 205 дней, антициклонами - 72 дня и малоградиентным барическим полем - 88 дней.

Климатическими центрами действия атмосферы в регионе являются Алеутская депрессия и Сибирский антициклон зимой, северотихоокеанский максимум и азиатский минимум летом. Взаимодействие и положение этих квазистационарных областей пониженного и повышенного атмосферного давления определяет тип циркуляции атмосферы и погодные условия на Камчатке в целом и в районе изысканий, в частности.

Смещение области циклогенеза к востоку от своего многолетнего положения является причиной поступления на полуостров арктических воздушных масс и, соответственно, вызывает аномально холодную и малоснежную погоду в зимний период года в краевом центре. Напротив, сдвиг к Камчатке Алеутского минимума обуславливает относительно мягкую зиму, с большим количеством атмосферных осадков и сильными ветрами. Лето на юго-восточном побережье полуострова определяется Сибирским антициклоном. Преобладает умеренно теплая, облачная, с туманами и морозящими осадками погода. Изучаемая территория находится во II строительно-климатическом районе (подрайон ПА), согласно СП 131.13330.2012. Самыми холодными месяцами в году являются январь и февраль. Среднемесячная температура воздуха в этот период равна минус 9-10 °С. Абсолютный минимум - минус 31 °С, отмечен в феврале 2001 г. Расчетное значение возможной наименьшей минимальной температуры воздуха в районе изысканий - минус 34 – 35 °С.

Наиболее теплыми месяцами являются июль и август, когда средняя максимальная температура поднимается до плюс 18-19 °С. Абсолютный максимум наблюдался в августе 2012 года (плюс 33°С).

Месячные суммы осадков от года к году претерпевают значительные изменения практически во все месяцы. В отдельные годы их количество за месяц не превышает 10 – 20 мм, иногда же за месяц (любой в холодный период) выпадает несколько месячных норм.

Из годовой нормы осадков около 50 % приходится на осадки в жидком виде, порядка 40 % на осадки в твердом виде, 10 % – на смешанные. Наибольшее количество осадков выпадает в сентябре-ноябре (в среднем 75-78 мм), наименьшее в феврале (26 мм). В отдельные дни выпадало более 90 мм атмосферных осадков (ноябрь 2002 г.).

Наибольшее суточное количество осадков за год - 39-40 мм. Один раз в 20 лет (обеспеченность 5%) суточное количество осадков может достигать 89 мм, один раз в 50 лет (2%) – 103 мм, раз в 100 лет – 109 мм. Абсолютный суточный максимум осадков (91 мм) был зарегистрирован в г. Елизово в ноябре 2002 г.

Снежный покров обычно появляется в последних числах октября, через две недели он становится устойчивым. Сходит снег, как правило, в конце апреля. Для района характерен высокий снежный покров - на защищенных участках его высота достигает 1,3-1,8 м, а в низинах и долинах водотоков 3,0 м и более.

Рельеф Камчатки сформировался в самом конце кайнозойской эры. До этого на месте современного полуострова было море, над поверхностью которого в виде отдельных островов возвышались некоторые части современных хребтов - Срединного и Восточного.

В начале четвертичного периода в пределах территории современной Камчатки начались интенсивные горообразовательные движения. В процессе формирования рельефа области исключительно велика роль рек, которые прорезали глубокими долинами всю территорию полуострова. Особенно глубокие долины приурочены к высоким горным хребтам. В целом для Камчатки характерны очень глубокие каньонообразные долины рек с большим

количеством порогов и водопадов, крутые, местами почти отвесные склоны гор.

Неоднократно горы и низменности Камчатского полуострова покрывались мощными ледниками. Особенно хорошо видны следы последнего из оледенений, закончившегося 10-12 тысяч лет назад. Ледники начинались высоко в горах и по речным долинам тянулись на десятки километров. Они расширили и углубили долины, по которым проходили. В верховьях долин, в местах, где они начинались, возникли острые пики и зубчатые гребни гор. Ледники вынесли огромное количество обломков горных пород, образовавших впоследствии очень своеобразный холмистый рельеф с большим количеством мелких озер самой разнообразной формы.

Подобный рельеф с озерами очень распространен в Камчатском крае: большие участки его имеются на водоразделе рек Камчатки и Быстрой, в долинах притоков р. Авача и во многих других.

Река Авача – одна из крупнейших рек полуострова, протекающая в самой урбанизированной его части. Нижняя часть бассейна реки расположена в пределах границ древнего запрудного озера, сформированного при катастрофическом извержении Авачинского вулкана в среднем голоцене (Действующие вулканы Камчатки, 1991, т.2, с.247), в связи с чем подстилающая поверхность представляет собой слабосвязанный конгломерат валунов и гальки, сцементированных песком и тефрой. В районе г. Елизова река является равнинной и имеет широкопойменное русло, которое по морфодинамическому типу является разветвленным, блуждающим. За последние 60 лет минимум пять раз кардинально менялось распределение воды между протоками (Школьный, 2014).

В геоморфологическом отношении участок планируемого строительства находится на левом берегу р. Авача, представляющем собой низкую пойму, ограниченную склонами сопок и террасами высотой до 5м.

Берега крутые, местами обрывистые, высотой 0,5-1,2 м от уреза воды. Ширина поймы и стариц в исследуемом месте до 400 м. Далее к востоку начинаются обширные распаханые поля сельхозназначения.

Режим водоносного горизонта аллювиальных отложений тесно связан с климатическими условиями. Наиболее высокий уровень стояния грунтовых вод наблюдается осенью и в конце весны, в период больших дождей, наименьший – зимой и в летнюю межень. Питание водоносного горизонта происходит, в основном, за счет инфильтрации атмосферных осадков, а также перетекания из сопряженных водоносных горизонтов и комплексов.

Разгрузка водоносного горизонта происходит в русло реки Авача. В наиболее водообильные годы возможен подъем уровня подземных вод на 1,0 - 2,0 м выше зафиксированного. По подтопляемости, по времени развития процесса участки планируемого строительства относятся к типу I-A – подтопленные в силу геологических и гидрогеологических причин.

Характерной особенностью почв района является легкий механический состав и рыхлое сложение почвообразующих наносов. Мощность гумусового горизонта не более 17-19 см. Легкие вулканические почвы отличаются высокой эрозийной уязвимостью. Отличительной особенностью почв Елизовского района является наличие в них прослоек вулканического песка и пепла.

Географическая изоляция полуострова предопределила бедность состава лесов и лесообразующих пород. Основные лесообразующие породы Елизовского района: лиственница камчатская, береза белая камчатская, осина обыкновенная, тополь душистый, чозения, ива сахалинская, кедровый стланик, ольха кустарниковая.

Животный мир представлен бурыми медведями, лисицами, соболями, горностаями, росомахами, зайцами, сурками; морскими млекопитающими - сивучами, нерпой, каланами. На тихоокеанском побережье гнездится большое количество морских колониальных птиц – чайки, топорки, бакланы, моевки, глупыши. Короткие холодные полноводные реки богаты рыбой лососевых

пород.

В целом, территория Елизовского района, как и всей южной Камчатки, его экологические условия, были благоприятны для жизни древних жителей, в частности, оседлых рыболовов периода палеометалла и неолитических охотников на дикого северного оленя.

2. Анализ результатов ранее проведенных археологических исследований

Территория Елизовского района Камчатского края изучена лучше всего в археологическом отношении. Эта часть полуострова была наиболее плотно заселена и освоена в промышленном и сельскохозяйственном плане в XIX - XX вв. и остается таковой до настоящего времени.

Первая колесная дорога на Камчатке построена в 1911 году, она соединила Петропавловск и Елизово. Вдоль трассы строились различные объекты, появлялись поселки. В 1942 году был сдан в эксплуатацию металлический мост через реку Авача на въезде в Елизово. При строительстве этого моста началось интенсивное разрушение археологического поселения («Старый Острог») на левом берегу р. Авача.

Обширные хозяйственные работы (строительство взлетно-посадочной полосы, радиостанции и военных городков) в районе «Объекта» начались в годы войны; в 1949 г. проведены землеустроительные работы на полях с/х «Пограничный»; в 1975 г. была закончена мелиорация полей; в 1982 г. введена в эксплуатацию дорога (шоссе) «Морпорт - аэропорт».

Количество выявленных источников (памятников и артефактов) относительно велико, они имеют большое научное значение для изучения основных этапов древней истории Камчатки.

Степень археологической изученности явно недостаточна: огромная территория Камчатского края в целом, и Елизовского района в частности (41,4 тыс. кв. км), не соответствует количеству известных памятников. По

приблизительным подсчетам, изучено около 6,2 % территории района (Пташинский, с.88-89).

Первые упоминания и краткая характеристика долины р. Авача и его обитателей дана в работах Г.В. Стеллера и С.П. Крашенинникова. К. фон Дитмар приводит информацию о давно разрушенных ительменских жилищах в районе современного моста через р. Авача (Старый острог) и находках каменных орудий на этом месте (Руденко, 1948; Пташинский, 2007, с. 155 - 156).

В 1910-1911 годах на юго-восточном побережье Камчатки археологические раскопки провели К.Д. Логиновский и В.И. Иохельсон. Они работали на берегах Авачинской бухты и на озере Налычево (Диков, 1977, с.12-13).

В 1920-1922 гг., археологическими исследованиями занимались участники шведской ботанической экспедиции под руководством С. Бергмана. Они проводили раскопки в бухтах Лиственничной и Тарья (Bergman, 1927; Schnell, 1932).

Двухслойное поселение в районе моста через р. Авачу (на левом берегу) было описано Н. Н. Диковым в 1961 г.: «Кострище с обильными остатками рыбьих костей, каменные ювелирно ретушированные наконечники стрел, скребки, вырезанный из камня и украшенный орнаментом жирник и много других изделий древних рыболовов найдено здесь за несколько дней работы» (Диков, 1969, с.75). Это был его первый раскоп на Камчатке. В разных публикациях он называл его Елизовской двуслойной стоянкой (№ 42); Елизово-I, II; Старый острог (Диков, 1977, с.112-115; табл. 48-52).

В результате археологических экспедиций А.К. Пономаренко, проведенных в 1970-1973 гг., была выделена группа стоянок в районе Авачинской бухты и прилегающих долин рек Авача и Паратунка.

Все известные к концу XX века археологические памятники отмечены на врезке в «Атласе...» (Камчатка. XVII-XX вв., с. 11) и в монографии А.К. Пономаренко (2000, с. 20) (Рис.3, 4).

Данные о наличии ОКН на трассе и прилегающей площади объекта «Распределительный газопровод к объекту «Новый аэровокзальный комплекс в аэропорту Петропавловск-Камчатский» по адресу: Камчатский край, г. Елизово» (код стройки ТП-08-33/596/2018) - памятников, ансамблей и достопримечательных мест, кладбищ, населенных пунктов, зданий, строений и сооружений и иных объектов, возраст которых превышает 100 лет отсутствуют (Рис. 5).

Бывший памятник, ближайший к трассе планируемого «Объекта», описан А.К. Пономаренко в статье 1976 г.: «В 4-5 км от пос. Елизово вниз по течению р. Авачи, на ее левом берегу у подножья сопки Лысой, на террасе высотой около 4 м четко выделяются пятнадцать круглых углублений диаметром от 6 до 15 м. Подъемный материал состоит в основном из кремневых отщепов темно-серого цвета. Здесь же найдены два предмета из кремня: тесло длиной 11 см, шириной рабочей части 3 см и кремневое изделие, выполняющее, очевидно, функции ножа и скребка».

Проходы автора данного отчета с В. И. Рубаном и проведение археологических экскурсий к подножью сопки Лысая и по левому берегу р. Авача со студентами в начале 2000-х гг. признаков ОАН не выявили. На обширных свежих антропогенных обнажениях не было обнаружено ни одного отщепа.

Визуальное обследование автором отчета трассы объекта «ВЛ-110 кВ для обеспечения электроснабжением ПС 110/6 кВ «Чайка», ПС/6 кВ «Богатыревка», ПС 110 кВ «Стеллера» в 2015 г., проходящей параллельно и, частично, совпадающей с трассой «Объекта», признаков ОАН не выявило. Исследовательские маршруты, проведенные ранее, отмечены на Рис. 6.

В нескольких пунктах на территории Елизовского района археологические исследования провел В. С. Шевцов (2002; 2006). Он обнаружил скопление отщепов из обсидиана (древнюю мастерскую?) в верховьях р. Асача, в 25 км к югу от Мутновской ГеоТЭС (Шевцов, 2002, с. 142).

Он же отметил пять местонахождений древних артефактов в современной черте г. Елизово, в том числе «случайные находки, приносимые с огородов «Второго бугра» (черта города)» (Шевцов, 2006, сс. 275 – 277). Границы, четкие ориентиры и культурно-хронологическая характеристика этих ОАН не определены. При отсутствии внешних признаков тип и площадь памятника можно определить только в результате обширных земляных работ, которые не проводились. Все известные места находок немногочисленных артефактов находятся за пределами испрашиваемой трассы «Объекта». О находках на месте стоянки «Сопка Лысая» В.С. Шевцов не сообщает.

В последние пятнадцать лет новые ОАН на территории Елизовского района обнаружены С.В. Гусевым (Гусев, Отчет..., 2009) и А.В. Пташинским (Пташинский, 2015; 2016 и др.).

Известные археологические памятники на территории современного Елизовского района располагаются преимущественно по бортам речных долин (Рис. 6, 7) и вдоль прибрежной полосы Авачинского залива. В настоящее время территория города Елизова и прилегающие к нему территории подвергаются активной и неконтролируемой застройке промышленными объектами, транспортной инфраструктурой, энергетическими коммуникациями и также жилыми микрорайонами.

Отдельные, выявленные ранее, объекты археологического наследия безвозвратно утеряны. Все внешние признаки древнего антропогенного ландшафта и культурный слой поселений на правом берегу р. Авача, по сведениям В.С. Шевцова, были уничтожены (Шевцов, 2006).

Информация о единичных находках древних артефактов 1980 - 1990-х гг. на площади г. Елизово сохранилась только в краеведческой литературе и в фондах Елизовского музея (Рис. 8).

По мнению А.К. Пономаренко, все ранее известные памятники на берегах реки Авача разрушены. В отчете А.К. Пономаренко 1995 г. дана наиболее полная информация о поселении, которое находилось у подножья сопки Лысая (стоянка Авача-6): «Расположена на смешанной террасе левого

берега р. Авача, прислоненной к СЗ склону сопки около 100 м высотой. До г. Елизово, расположенного к ССЗ от стоянки, 3, 7 км.

Стоянка была обнаружена в 1971 г. автором. В то время терраса не была разрушена. Ее горизонтальная поверхность имела размер около 25 x 25 м, на которой было отмечено 15 жилищных западин поперечным размером от 6 до 15 м.

При посещении стоянки в 1995 г., последняя не была обнаружена, а терраса почти полностью уничтожена карьером. От стоянки (и террасы) остался незначительный фрагмент склона и лобовой части длиной 214 м и шириной от 2 до 20 м. Сохранился незначительный фрагмент террасы в ее ЮЗ части, который продолжает разрабатываться экскаватором, разработанная часть карьера заполняется мусором» (Пономаренко, Отчет..., 1995, с. 58-59, рис. 106-110).

Изученные документы свидетельствуют о том, что территория г. Елизово и прилегающая к нему береговая полоса р. Авача длительное время подвергались разрушительному современному антропогенному воздействию. Вследствие данного обстоятельства все более ранние культурные отложения здесь сильно повреждены или уничтожены полностью.

Проведенное в 2023 г. натурное обследование территории подтвердило факт полного разрушения ОАН «Стоянка сопка Лысая».

Ближайший, разрушенный в значительной степени, известный объект археологического наследия - стоянка Елизово-II («Старый Острог») – расположена в 1,6 км к северу от северо-восточного конца обследованной трассы «Объекта» (Рис. 7).

Планируемое строительство сохранности этого разрушенного памятника не угрожает.

Уполномоченный орган охраны объектов культурного наследия Камчатского края (Служба охраны объектов культурного наследия Камчатского края) сообщил, что на территории выполнения инженерно-экологических изысканий по объекту: «Распределительный газопровод к

объекту «Новый аэровокзальный комплекс в аэропорту Петропавловск-Камчатский» по адресу: Камчатский край, г. Елизово» (код стройки ТП-08-33/596/2018) (согласно представленных географических точек координат границ участков расположения объекта) объекты культурного наследия, включенные в Единый государственный реестр объектов культурного наследия народов Российской Федерации, отсутствуют.

Испрашиваемые земельные участки расположены вне зоны охраны объектов культурного наследия и вне защитных зон объектов культурного наследия.

Сведениями об отсутствии на испрашиваемой территории выявленных объектов культурного наследия и объектов, обладающих признаками объекта культурного наследия (в том числе археологического), Служба охраны ОКН Камчатского края не располагает.

На территории г. Елизова объекты археологического наследия, поставленные на государственную охрану и учет отсутствуют, в Едином государственном реестре объектов культурного наследия (памятников истории и культуры) народов Российской Федерации не значатся, к выявленным объектам культурного наследия, признаваемым в соответствии с Федеральным законом от 25.06.2002 № 73-ФЗ «Об объектах культурного наследия (памятниках истории и культуры) народов Российской Федерации» таковыми, не относятся.

3. Результаты натурного обследования

Осенью 2023 г., в бесснежный период, был осмотрен участок планируемой трассы объекта «Распределительный газопровод к объекту «Новый аэровокзальный комплекс в аэропорту Петропавловск-Камчатский» по адресу: Камчатский край, г. Елизово» (код стройки ТП-08-33/596/2018) на левом берегу р. Авача. Осмотр проводился от северного участка трассы – от ул. Архангельская (от КНС) в южном направлении.

С целью определения перспективности трассы «Объекта», кроме

анализа данных архивно-библиографических и музейных материалов и результатов геоморфологического обследования, было проведено натурное обследование трассы «Объекта» с фотофиксацией ее ландшафтных особенностей.

Все наблюдения подтверждены фотографической фиксацией с применением фотоаппарата «Lumix», двухметровой масштабной рейки и ориентацией кадров по сторонам света. Движение происходило пешим порядком, зигзагом, по полосе шириной до 200 м от берега р. Авача до восточной линии ВЛ. В процессе движения велся поиск и осмотр всех доступных почвенных обнажений с целью обнаружения признаков древнего антропогенного ландшафта, культурного слоя и подъемного материала.

По внешним признакам обследованная территория и прилегающие к ней участки представляют собой природный ландшафт, значительно изменённый в результате антропогенного и техногенного воздействия в 1970 – 1980-е гг. (вырубленная древесная растительность, автомобильные дороги (полевые грунтовые и отсыпанные), раскорчеванные и распаханые площади сельхозназначения, мелиоративные каналы, линии ЛЭП, хозяйственные постройки, котлованы неясного назначения и пр.) (Рис. 9).

В северной части расположен мкр. Промышленный, застроенный производственными зданиями, сооружениями, складскими помещениями и линиями коммуникаций. К юго-востоку от него находится жилой частный малоэтажный сектор, плотно примыкающий к дороге Елизово – Петропавловск.

В юго-западном конце ул. Архангельская расположен узел КНС, от которого был начат осмотр в южном направлении. Отсыпанная дорога и линии ЛЭП проходят по левому берегу р. Авача, западному краю полей и западному склону сопки Лысая в направлении север – юг (Рис. 10).

В северо-западной части, на берегу р. Авача, заметны остатки системы мелиорации - бетонные колодцы и кульверты, навалы грунта и небольшие котлованы (Рис. 11, 12).

Высота сопки Лысая – 93 или 95 м (по разным картам), у ее западного подножья находился выступ небольшой террасы и бывший ОАН на ее поверхности. Во время проведения осмотра на этом месте отмечен частично рекультивированный и заросший молодой древесной растительностью карьер (Рис. 13). Восточная стенка высотой до 4 м врезана в склон сопки, другие отсутствуют, подошва выходит на уровень низкой поймы. В понижениях отмечены скопления воды; выровненные участки подошвы карьера – сырые, покрыты влаголюбивой травянистой растительностью (Рис. 14-16).

На месте этого, постепенно зарастающего карьера, находилось бывшее поселение или стоянка «сопка Лысая».

С востока от трассы «Объекта» находятся поля и система мелиорации, с западной стороны – низкая заболоченная пойма левого берега р. Авача шириной от 100 до 250 м. Края котлована и его дно поросли ивой и ольхой (Рис. 17, 18). Вдоль дороги и по краю полей зафиксированы несанкционированные локальные свалки бытового и промышленного мусора.

Все многочисленные существующие антропогенные обнажения на трассе «Объекта» и прилегающей площади были осмотрены: береговые обрывы р. Авача; подрезанные склоны; участки со снятым дерном; распаханная часть полей; лишённые растительности площадки между опорами ЛЭП и вокруг них; места разворотов тяжелой техники (Рис. 19 - 37).

Крутой южный склон сопки Лысой подрезан мелиоративной канавой и оконтурен отсыпанной дорогой. По давно распаханному полю проложен участок газопровода, обозначенный табличками (Рис. 23, 24, 38). В конце осмотренной трассы установлена компрессорная установка (Рис. 39). До берега реки Авача более 500 м (Рис. 40).

На бровке террасы были осмотрены обширные обнажения (Рис.41-43, 48-50), поверхность распаханного участка поля (Рис. 44) и участок мелиоративной канавы (Рис. 46, 47). Берег реки представлен отмершей низкой старицей с небольшими озерцами (Рис.45, 51).

Визуальный осмотр территории «Объекта» курганов, погребений,

жилищных впадин и иных выраженных в рельефе местности объектов, которые могут содержать закрытые археологические комплексы, не выявил. Археологических находок (подъемного материала) в ходе осмотра почвенных обнажений не обнаружено.

Предшествующими исследованиями установлено, что площади антропогенной деятельности разного времени (в пределах конца I – первой половины II тыс. н.э. и позже) на Камчатке, как правило, четко обозначены участками высокотравья (вейником и крапивой) в окружении древесной или тундровой растительности. Это позволяет визуально обнаружить древние памятники при осмотре близлежащих террас, на берегах рек и лагунно-лиманных озер. Наблюдения за характером растительности подобных участков высокотравья на трассе «Объекта» и прилегающих площадях не выявили.

Натурное визуальное обследование подтвердило отсутствие признаков ОАН, выраженных в рельефе (рвы, валы, западины). Подъемный материал и выходы культурного слоя не обнаружены. Бывший ОАН «Сопка Лысая» полностью разрушен карьером около 30 лет назад.

ЗАКЛЮЧЕНИЕ

В результате проведенного историко-архивного анализа, библиографических изысканий, изучения картографических материалов и натурального осмотра по объекту «Распределительный газопровод к объекту «Новый аэровокзальный комплекс в аэропорту Петропавловск-Камчатский» по адресу: Камчатский край, г. Елизово» (код стройки ТП-08-33/596/2018) определено, что на исследованном участке трассы объекты культурного наследия, включенные в реестр; выявленные объекты культурного наследия; объекты, обладающие признаками объекта культурного наследия, отсутствуют.

Автор отчета



А.В. Пташинский

Список архивных источников

1. Гусев С.В., Макаров И.В. Отчет об археологических разведках Берингийской археологической экспедиции на территории Камчатского края в 2009 г. // Архив ИА РАН, № 37181.

2. Елизовский муниципальный район. Схема территориального планирования, часть 2, Материалы по обоснованию, Санкт-Петербург, 2012, 233 с.

3. Пономаренко А.К. Отчет об археологической разведке на побережье Кроноцкого залива в Елизовском районе Камчатской области в 1975 году // Архив ИА РАН, № 5582.

4. Пономаренко А.К. Отчет об археологических разведках археологического отряда Камчатского областного краеведческого музея в верховьях р. Плотникова, на оз. Начикинском, в долинах рек Паратунка и Авача, на побережье Авачинской губы, на оз. Налычево, в долинах рек Островная и Вахиль в 1995 г. // Архив ИА РАН, № 19448.

5. Пташинский А.В. Отчет о проведении научно-исследовательских охранных археологических работ на территории, подлежащей хозяйственному освоению при строительстве надземного пешеходного перехода на км 37 автомобильной дороги А-401, подъездная дорога от морского порта Петропавловск-Камчатский к аэропорту Петропавловск-Камчатский (Елизово), Камчатский край. - Петропавловск-Камчатский, 2012.

6. Пташинский А.В. Научно-технический отчет о результатах проведения археологических полевых работ (разведок) на объекте «Строительство нового аэровокзального комплекса в аэропорту Петропавловск-Камчатский (Елизово)» (кадастровый номер участков 41:05:0101006:5406, 41:05:0000000:1739) и объекте «Строительство цеха бортового питания в аэропорту Петропавловск-Камчатский (Елизово) производственной мощностью 2 500 рац/сутки» (кадастровый номер участка 41:05:0101006:3716) в 2018 г.

7. Пташинский А.В. Научно-технический отчет о результатах проведения археологических полевых работ (разведок) на объекте «Строительство подъезда к проектируемому аэровокзалу в г. Елизово от автомобильной дороги А-401, «Подъездная дорога от морского порта Петропавловск-Камчатский к аэропорту Петропавловск-Камчатский (Елизово) на участке км 34» в 2018 г.

8. Пташинский А.В. Научно-технический отчет о проведении архивно-библиографических исследований по объекту «Комплексное развитие набережной реки Авачи в городе Елизово». Петропавловск-Камчатский, 2021, 42 с.

9. Шевцов В.С. Полевой отчет Тарьинской экспедиции на производство выявления памятников истории и культуры сотрудниками Елизовского музея политической географии в июне 1991 года. – Елизово. 1991. 38 с.

10. Шевцов В.С. Сводный полевой отчет по выявлению археологических памятников в современной черте города Елизово. - Елизово, 2000. 25 с.

Список публикаций

1. Антропова В.В. К истории археологического изучения Камчатки // Сб. МАЭ, т. 11, Л., 1949.- 380-394.

2. Диков Н.Н. Древние костры Камчатки и Чукотки. 15 тысяч лет истории. Магадан, 1969. – 256 с.

3. Диков Н.Н. Археологические памятники Камчатки, Чукотки и Верхней Колымы. – М., 1977. – 392 с.

4. Дикова Т. М. Археология Южной Камчатки в связи с проблемой расселения айнов. – М., 1983. – 232 с.

5. Елизовский район: страницы истории: материалы III Краеведческих чтений: [Елизово, 28 апр. 2010 г.: посв. 60-летию Елиз. муницип. р-на, 65-летию Победы в Великой Отечеств. войне: сборник] / МУК

"Межпоселен. централиз. библ. система Елизовского муницип. р-на", Центр. б-ка; — Елизово, 2011. — 127 с.

6. История, высеченная в камне (тематическая подборка статей о памятниках, памятных местах Елизовского района). - Елизово, 2019. – 296 с.

7. Камчатка XVII-XX вв. Историко-географический атлас. – Москва, 1997. – с. 10-11.

8. Пономаренко А.К. Новые стоянки неолита Камчатки // Экономические и исторические исследования на северо-востоке СССР. -Тр. СВКНИИ, вып. 67 – Магадан, 1976. – с. 183-193.

9. Пономаренко А.К. Новые археологические памятники Южной Камчатки и п-ова Лопатка // Краеведческие записки. – Петропавловск-Камчатский, 1993. – с. 3-136.

10. Пономаренко А.К. Древняя культура ительменов Камчатки. Петропавловск – Камчатский, 2000. – 312 с.

11. Пономаренко А.К. Тарьинская культура неолита Камчатки. Владивосток, 2014. – 254 с.

12. Пташинский А. В. Предварительная оценка археологической изученности Камчатского края // V Диковские чтения. – Магадан: Кордис, 2008. – с. 88-89.

13. Пташинский А.В. Новые стоянки в бухте Большая Саранная// Отчизны верные сыны. Материалы XXXII Крашенинниковских чтений. – Петропавловск-Камчатский, 2015. - с. 271-273.

14. Пташинский А. В. Новые археологические находки в бухте Лиственничной // Материалы XXXIII Крашенинниковских чтений, 2016. – с. 198 – 201.

15. Руденко С.И. Культура доисторического населения Камчатки. // СЭ.1948. № 1, с.153-179.

16. Шевцов В.С. Американская экспедиция «Вентура» на Камчатке. Эхо войны // Изучение и освоение Камчатки в XX веке (К 75-летию

Акционерного Камчатского общества). Материалы XIX Крашенинниковских чтений. – Петропавловск-Камчатский, 2002.- с.140-142.

17. Шевцов В.С. К истории заселения древним человеком территорий городов Елизово и Вилючинск // «О Камчатской земле написано...» - Материалы XXIII Крашенинниковских чтений. – Петропавловск-Камчатский, 2006. – с. 274-279.

18. Шевцов В.С. Елизово. Историко-географический очерк. - Петропавловск-Камчатский, 2009.-100 с.

19. Школьный Д.И. Вулканогенные и другие факторы специфических русловых переформирований рек Камчатки // Опасные русловые процессы и среда обитания лососёвых рыб на Камчатке. — М.: Изд-во ВНИРО, 2014. — с. 228-236.

20. Bergman S. Through Kamchatka by dog-sled and skis, London, 1927.

21. Jochelson W. Archaeological Investigations in Kamchatka. - Washington, 1928. – 86 p.

22. Schnell I. Prehistoric Finds from the Island World of the Far East//Bulletin Museum of Far Eastern Antiquities, № 4, 1932.

Иллюстрации



Рис. 1. Топографическая карта г. Петропавловска-Камчатского и Елизово. Отмечено место проведения работ.

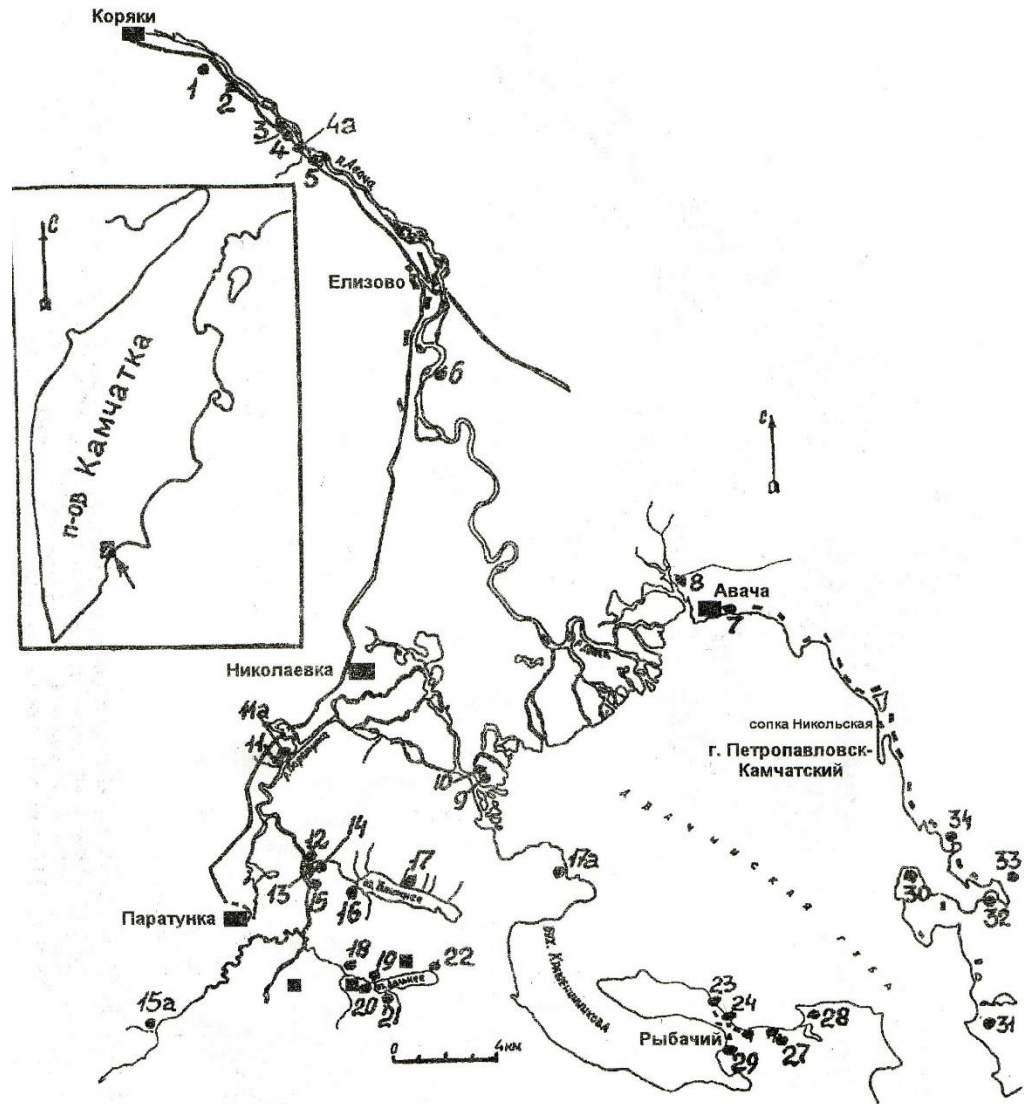


Рис. 3. Археологические памятники долин рек Авача, Паратунка и побережья Авачинской бухты: 1-4 – Авача-1 – Авача-4; 4а – Авача-4а; 5-8 – Авача-5 – Авача-8; 9, 10 – Большой Камень-1, Большой Камень-2 (Паратунка-13); 11 – Паратунка-12; 11а – в 1,5 км от слияния рек Паратунка и Быстрой; 12 – Паратунка-9; 13, 14 – Паратунка-7, Паратунка-8; 15 – Паратунка-6; 15а – в 10 км от поселка Термального; 16, 17 – Паратунка-10, Паратунка-11; 17а – Турпанка; 18 – Паратунка-1; 19 – Паратунка-3; 20 – Паратунка-2; 21 – Паратунка-5; 22 – Паратунка-4; 23 – Рыбачий-7; 24 – Рыбачий-6; 25 – Рыбачий-4; 26-28 – Рыбачий-1 – Рыбачий-3; 29 – Рыбачий-7; 30 – Петропавловск-1, Петропавловск-2; 31 – Большая океанская база; 32 – Бухта Бабья-1; 33 – Бухта Бабья-2; 34 – Озеро Богородское (По А.К.Пономаренко, 2000, рис. 11).

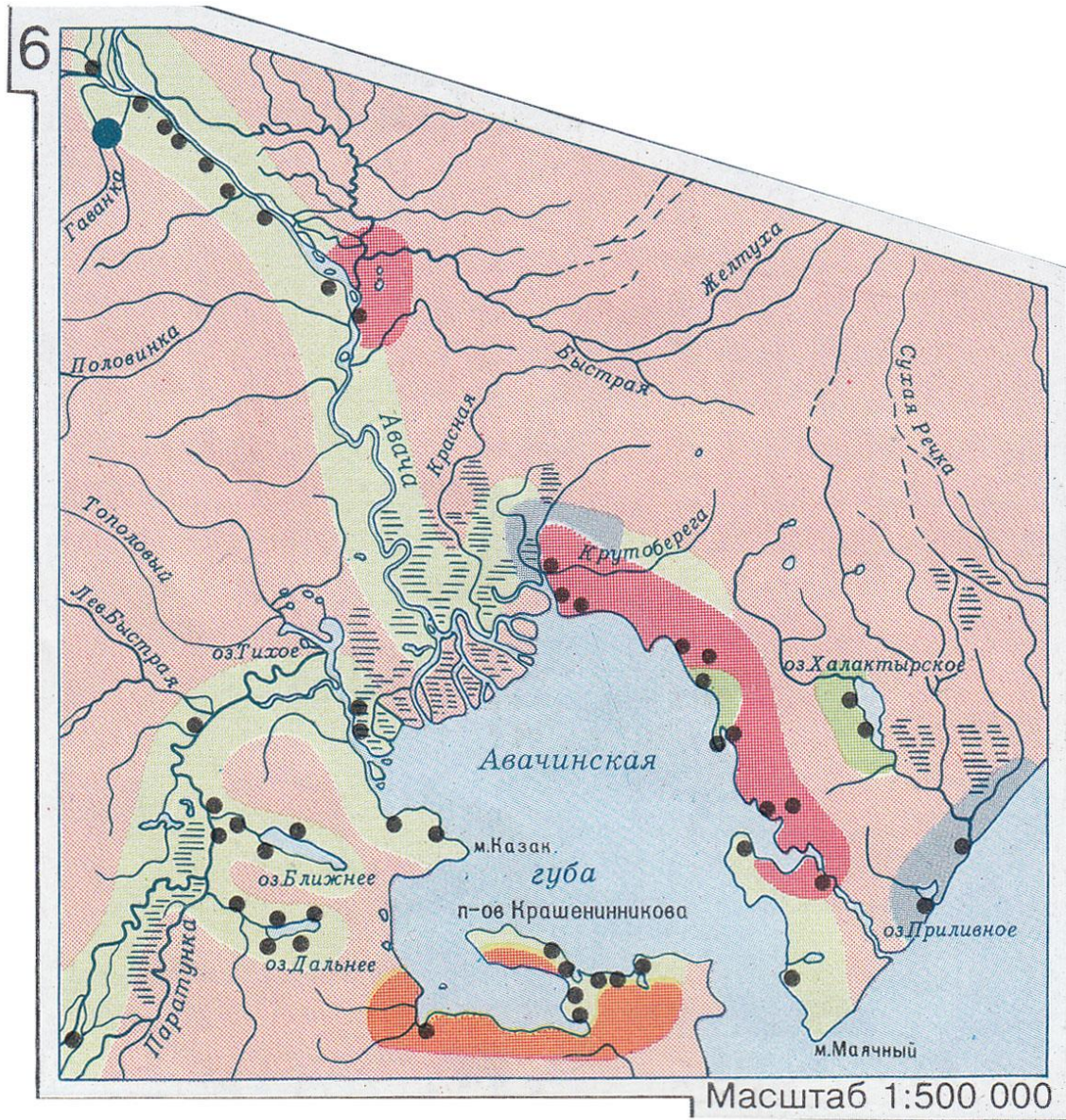


Рис. 4. Карта известных археологических памятников на берегах Авачинской губы (Атлас...1997; врезка, с. 11).

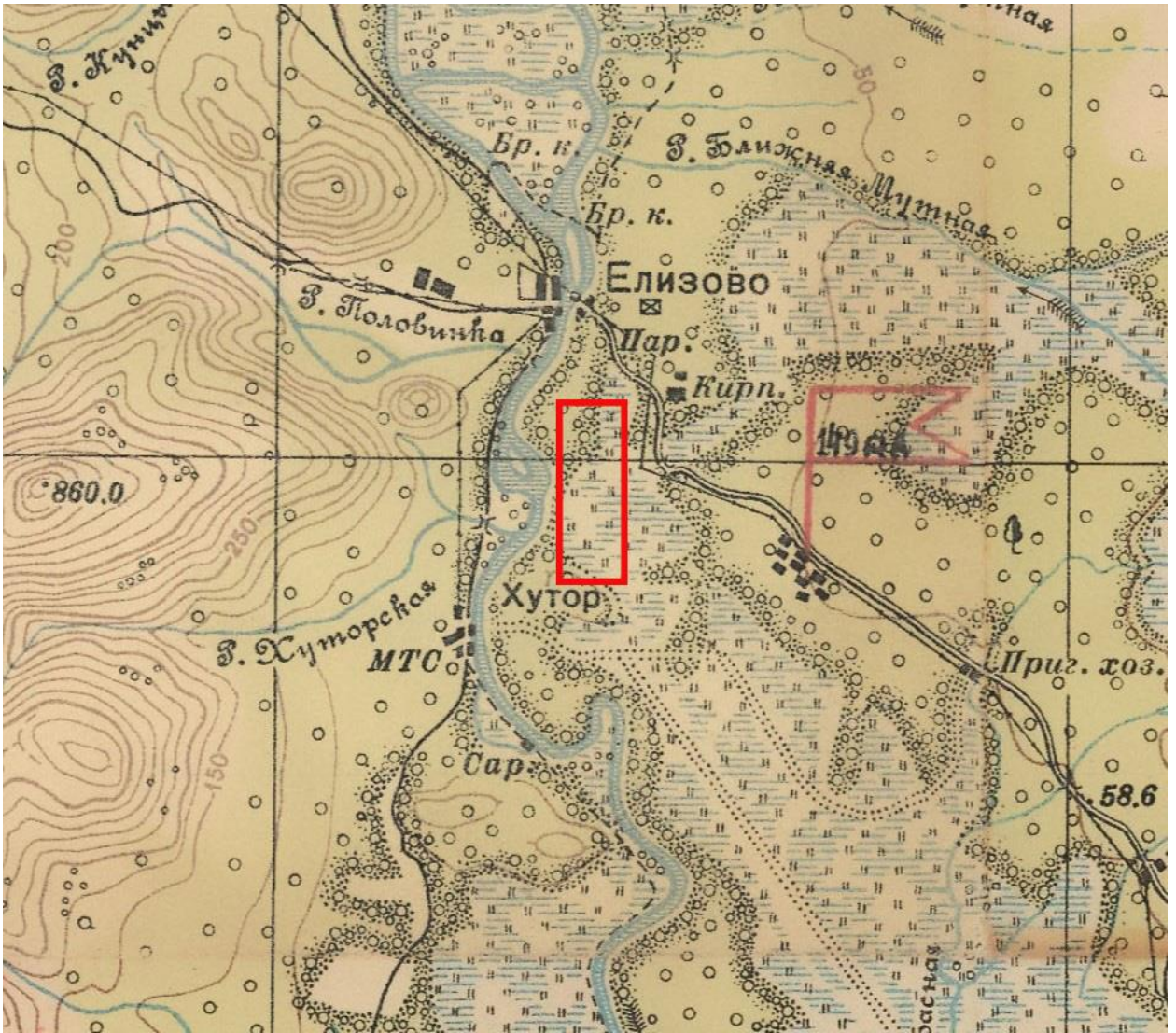
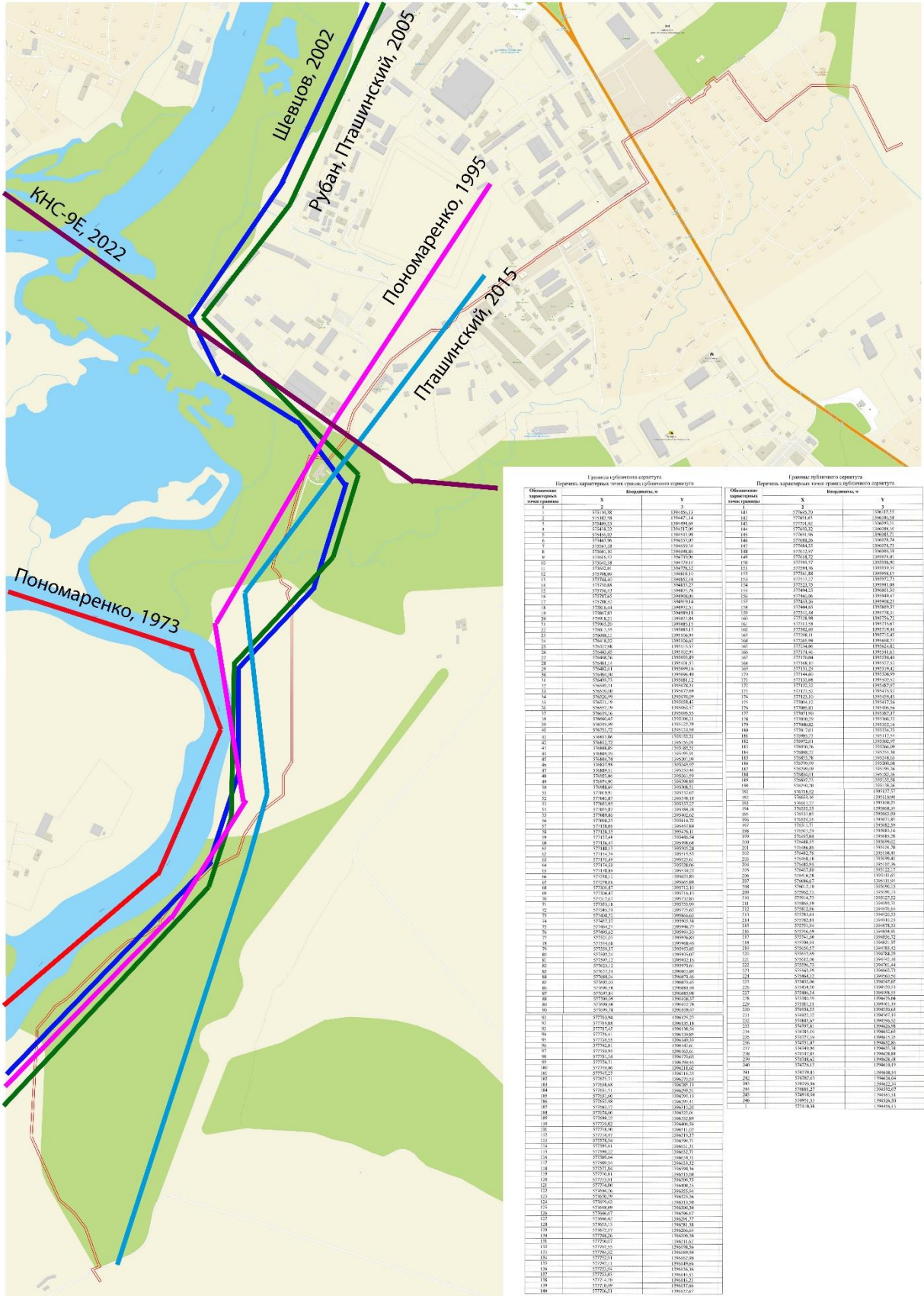


Рис. 5. Часть топографической карты РККА Петропавловска-Камчатского и округи, 1934 г. Отмечено место проведения работ.

Схема газопровода М1:4000



Порядок абсцисс точек трассы объектного сегмента				Порядок абсцисс точек трассы объектного сегмента				
Объектный номер	X	Y	Объектный номер	X	Y	Объектный номер	X	Y
1	17154.36	17065.12	44	17065.20	17067.12	100	17117.76	17053.12
2	17182.08	17047.14	45	17061.45	17066.54	101	17114.01	17058.54
3	17184.32	17049.00	46	17057.69	17071.96	102	17110.26	17063.96
4	17144.32	17043.96	47	17053.93	17077.38	103	17106.51	17069.38
5	17146.56	17045.84	48	17050.17	17082.80	104	17102.76	17074.80
6	17148.80	17047.72	49	17046.41	17088.22	105	17099.01	17080.22
7	17151.04	17049.60	50	17042.65	17093.64	106	17095.26	17085.64
8	17153.28	17051.48	51	17038.89	17099.06	107	17091.51	17091.06
9	17155.52	17053.36	52	17035.13	17104.48	108	17087.76	17096.48
10	17157.76	17055.24	53	17031.37	17109.90	109	17084.01	17101.90
11	17160.00	17057.12	54	17027.61	17115.32	110	17080.26	17107.32
12	17162.24	17059.00	55	17023.85	17120.74	111	17076.51	17112.74
13	17164.48	17060.88	56	17020.09	17126.16	112	17072.76	17118.16
14	17166.72	17062.76	57	17016.33	17131.58	113	17069.01	17123.58
15	17168.96	17064.64	58	17012.57	17137.00	114	17065.26	17129.00
16	17171.20	17066.52	59	17008.81	17142.42	115	17061.51	17134.42
17	17173.44	17068.40	60	17005.05	17147.84	116	17057.76	17139.84
18	17175.68	17070.28	61	17001.29	17153.26	117	17054.01	17145.26
19	17177.92	17072.16	62	16997.53	17158.68	118	17050.26	17150.68
20	17180.16	17074.04	63	16993.77	17164.10	119	17046.51	17156.10
21	17182.40	17075.92	64	16990.01	17169.52	120	17042.76	17161.52
22	17184.64	17077.80	65	16986.25	17174.94	121	17039.01	17166.94
23	17186.88	17079.68	66	16982.49	17180.36	122	17035.26	17172.36
24	17189.12	17081.56	67	16978.73	17185.78	123	17031.51	17177.78
25	17191.36	17083.44	68	16974.97	17191.20	124	17027.76	17183.20
26	17193.60	17085.32	69	16971.21	17196.62	125	17024.01	17188.62
27	17195.84	17087.20	70	16967.45	17202.04	126	17020.26	17194.04
28	17198.08	17089.08	71	16963.69	17207.46	127	17016.51	17199.46
29	17200.32	17090.96	72	16959.93	17212.88	128	17012.76	17204.88
30	17202.56	17092.84	73	16956.17	17218.30	129	17009.01	17210.30
31	17204.80	17094.72	74	16952.41	17223.72	130	17005.26	17215.72
32	17207.04	17096.60	75	16948.65	17229.14	131	17001.51	17221.14
33	17209.28	17098.48	76	16944.89	17234.56	132	16997.76	17226.56
34	17211.52	17100.36	77	16941.13	17240.00	133	16994.01	17231.98
35	17213.76	17102.24	78	16937.37	17245.42	134	16990.26	17237.40
36	17216.00	17104.12	79	16933.61	17250.84	135	16986.51	17242.82
37	17218.24	17106.00	80	16929.85	17256.26	136	16982.76	17248.24
38	17220.48	17107.88	81	16926.09	17261.68	137	16979.01	17253.66
39	17222.72	17109.76	82	16922.33	17267.10	138	16975.26	17259.08
40	17224.96	17111.64	83	16918.57	17272.52	139	16971.51	17264.50
41	17227.20	17113.52	84	16914.81	17277.94	140	16967.76	17269.92
42	17229.44	17115.40	85	16911.05	17283.36	141	16964.01	17275.34
43	17231.68	17117.28	86	16907.29	17288.78	142	16960.26	17280.76
44	17233.92	17119.16	87	16903.53	17294.20	143	16956.51	17286.18
45	17236.16	17121.04	88	16899.77	17299.62	144	16952.76	17291.60
46	17238.40	17122.92	89	16896.01	17305.04	145	16949.01	17297.02
47	17240.64	17124.80	90	16892.25	17310.46	146	16945.26	17302.44
48	17242.88	17126.68	91	16888.49	17315.88	147	16941.51	17307.86
49	17245.12	17128.56	92	16884.73	17321.30	148	16937.76	17313.28
50	17247.36	17130.44	93	16880.97	17326.72	149	16934.01	17318.70
51	17249.60	17132.32	94	16877.21	17332.14	150	16930.26	17324.12
52	17251.84	17134.20	95	16873.45	17337.56	151	16926.51	17329.54
53	17254.08	17136.08	96	16869.69	17342.98	152	16922.76	17334.96
54	17256.32	17137.96	97	16865.93	17348.40	153	16919.01	17340.38
55	17258.56	17139.84	98	16862.17	17353.82	154	16915.26	17345.80
56	17260.80	17141.72	99	16858.41	17359.24	155	16911.51	17351.22
57	17263.04	17143.60	100	16854.65	17364.66	156	16907.76	17356.64
58	17265.28	17145.48	101	16850.89	17370.08	157	16904.01	17362.06
59	17267.52	17147.36	102	16847.13	17375.50	158	16900.26	17367.48
60	17269.76	17149.24	103	16843.37	17380.92	159	16896.51	17372.90
61	17272.00	17151.12	104	16839.61	17386.34	160	16892.76	17378.32
62	17274.24	17153.00	105	16835.85	17391.76	161	16889.01	17383.74
63	17276.48	17154.88	106	16832.09	17397.18	162	16885.26	17389.16
64	17278.72	17156.76	107	16828.33	17402.60	163	16881.51	17394.58
65	17280.96	17158.64	108	16824.57	17408.02	164	16877.76	17400.00
66	17283.20	17160.52	109	16820.81	17413.44	165	16874.01	17405.42
67	17285.44	17162.40	110	16817.05	17418.86	166	16870.26	17410.84
68	17287.68	17164.28	111	16813.29	17424.28	167	16866.51	17416.26
69	17289.92	17166.16	112	16809.53	17429.70	168	16862.76	17421.68
70	17292.16	17168.04	113	16805.77	17435.12	169	16859.01	17427.10
71	17294.40	17170.92	114	16802.01	17440.54	170	16855.26	17432.52
72	17296.64	17172.80	115	16798.25	17445.96	171	16851.51	17437.94
73	17298.88	17174.68	116	16794.49	17451.38	172	16847.76	17443.36
74	17301.12	17176.56	117	16790.73	17456.80	173	16844.01	17448.78
75	17303.36	17178.44	118	16786.97	17462.22	174	16840.26	17454.20
76	17305.60	17180.32	119	16783.21	17467.64	175	16836.51	17459.62
77	17307.84	17182.20	120	16779.45	17473.06	176	16832.76	17465.04
78	17310.08	17184.08	121	16775.69	17478.48	177	16829.01	17470.46
79	17312.32	17185.96	122	16771.93	17483.90	178	16825.26	17475.88
80	17314.56	17187.84	123	16768.17	17489.32	179	16821.51	17481.30
81	17316.80	17189.72	124	16764.41	17494.74	180	16817.76	17486.72
82	17319.04	17191.60	125	16760.65	17500.16	181	16814.01	17492.14
83	17321.28	17193.48	126	16756.89	17505.58	182	16810.26	17497.56
84	17323.52	17195.36	127	16753.13	17511.00	183	16806.51	17502.98
85	17325.76	17197.24	128	16749.37	17516.42	184	16802.76	17508.40
86	17328.00	17199.12	129	16745.61	17521.84	185	16799.01	17513.82
87	17330.24	17201.00	130	16741.85	17527.26	186	16795.26	17519.24
88	17332.48	17202.88	131	16738.09	17532.68	187	16791.51	17524.66
89	17334.72	17204.76	132	16734.33	17538.10	188	16787.76	17530.08
90	17336.96	17206.64	133	16730.57	17543.52	189	16784.01	17535.50
91	17339.20	17208.52	134	16726.81	17548.94	190	16780.26	17540.92
92	17341.44	17210.40	135	16723.05	17554.36	191	16776.51	17546.34
93	17343.68	17212.28	136	16719.29	17559.78	192	16772.76	17551.76
94	17345.92	17214.16	137	16715.53	17565.20	193	16769.01	17557.18
95	17348.16	17216.04	138	16711.77	17570.62	194	16765.26	17562.60
96	17350.40	17217.92	139	16708.01	17576.04	195	16761.51	17568.02
97	17352.64	17219.80	140	16704.25	17581.46	196	16757.76	17573.44
98	17354.88	17221.68	141	16700.49	17586.88	197	16754.01	17578.86
99	17357.12	17223.56	142	16696.73	17592.30	198	16750.26	17584.28
100	17359.36	17225.44	143	16692.97	17597.72	199	16746.51	17589.70

Рис. 6. Схема газопровода. Отмечены маршруты различных исследователей на трассе Объекта.

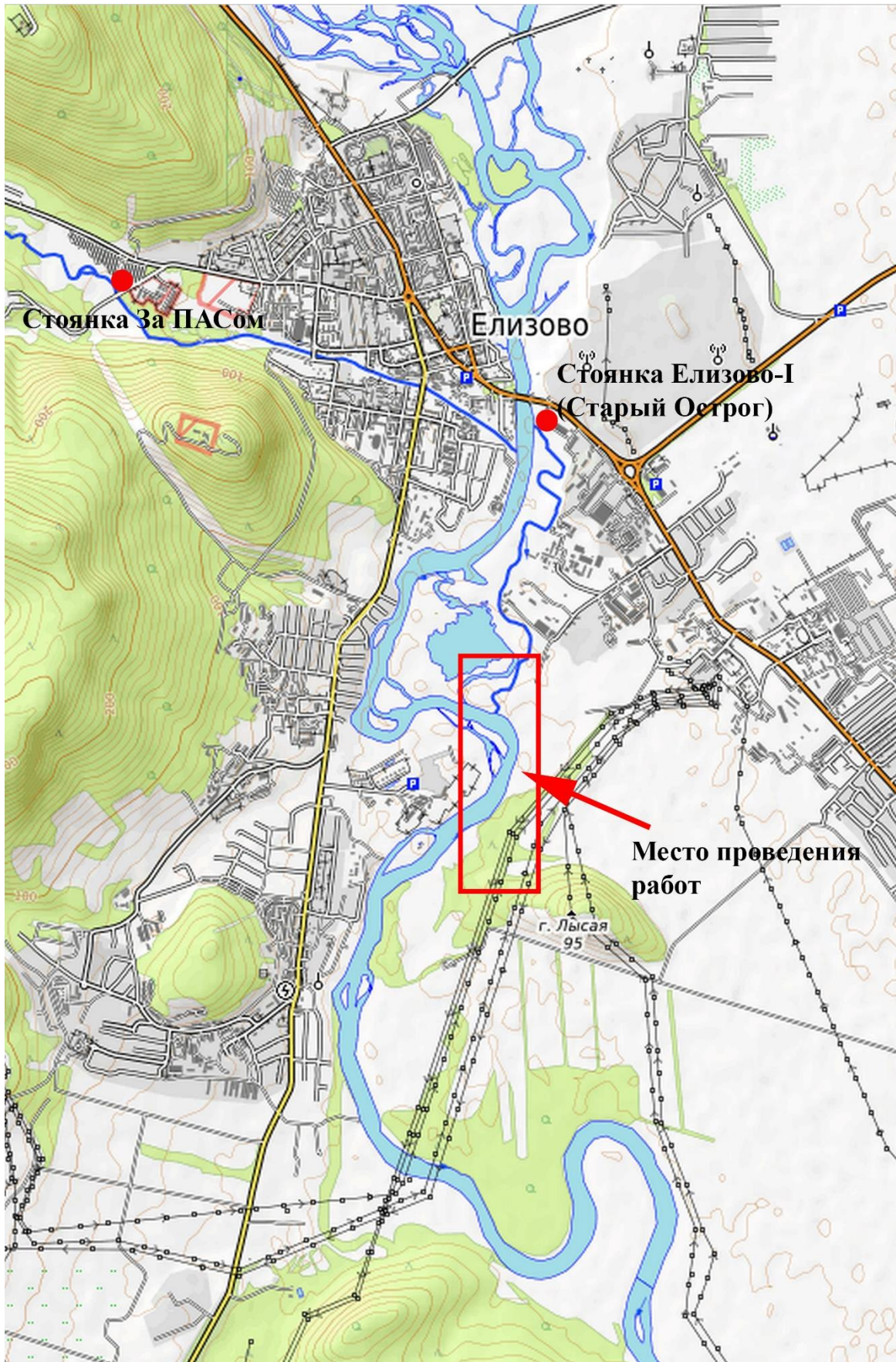


Рис. 7. Топографическая карта г. Елизово. Отмечено место проведения работ и ближайшие известные ОАН.



Рис. 8. Часть экспозиции Елизовского районного краеведческого музея.



Рис. 9. Характер поверхности в северной части Объекта. В левой части снимка – КНС. Вид с юго-запада.



Рис. 10. Береговой обрыв р. Авача. Вид с юга.



Рис. 11. Остатки инженерно-технических сооружений на левом берегу р. Авача. Вид с востока.



Рис. 12. Остатки инженерно-технических сооружений на левом берегу р. Авача. Вид с северо-востока.



Рис. 13. Левый берег р. Авача. Подошва бывшего карьера. Вид с севера.



Рис. 14. Дорожная колея, заполненная водой. Вид с востока.



Рис. 15. Дорожная колея, заполненная водой. Вид с юга.



Рис. 16. Дорожная колея, заполненная водой, на дне карьера. Вид с юго-востока.



Рис. 17. Осмотр берегового обрыва р. Авача. Вид с юго-востока.



Рис. 18. Северо-восточный край карьера. Вид с юга.



Рис. 19. Характер поверхности на трассе Объекта. Вид с северо-востока.



Рис. 20. Осмотр дорожной колеи. Вид с юго-запада.



Рис. 21. Осмотр дорожной колеи. Вид с юго-запада.



Рис. 22. Осмотр дорожной колеи. Вид с юго-запада.



Рис. 23. Участок трассы газопровода. Вид с юго-востока.



Рис. 25. Участок трассы газопровода. Вид с северо-востока.



Рис. 26. Осмотр антропогенных обнажений на трассе Объекта. Вид с юго-запада.



Рис. 27. Осмотр антропогенных обнажений на трассе Объекта. Вид с юга.



Рис. 28. Осмотр антропогенных обнажений на трассе Объекта. Вид с юга.



Рис. 29. Осмотр антропогенных обнажений на трассе Объекта. Вид с юга.



Рис. 30. Участок мелиоративной канавы на трассе Объекта. Вид с юга.



Рис. 31. Место разгрузки мелиоративной канавы в низкой пойме. Вид с юго-востока.



Рис. 32. Осмотр обнажения на трассе Объекта. Вид с юга.



Рис. 33. Осмотр обнажения на трассе Объекта. Вид с юга.



Рис. 34. Осмотр обнажения на трассе Объекта. Вид с юга.



Рис. 35. Осмотр обнажения на трассе Объекта. Вид с юго-запада.



Рис. 36. Осмотр обнажения и дорожной колеи на трассе Объекта. Вид с юго-запада.



Рис. 37. Осмотр дорожной колеи на трассе Объекта. Вид с северо-востока.



Рис. 38. Участок существующего газопровода на трассе Объекта. Вид с юго-запада.



Рис. 39. Компрессорная установка на трассе газопровода. Вид с юго-запада.



Рис. 40. Характер поверхности в южной части Объекта. Вид с юга.



Рис. 41. Осмотр обнажения на трассе Объекта. Вид с юго-востока.



Рис. 42. Осмотр обнажения на трассе Объекта. Вид с юго-запада.

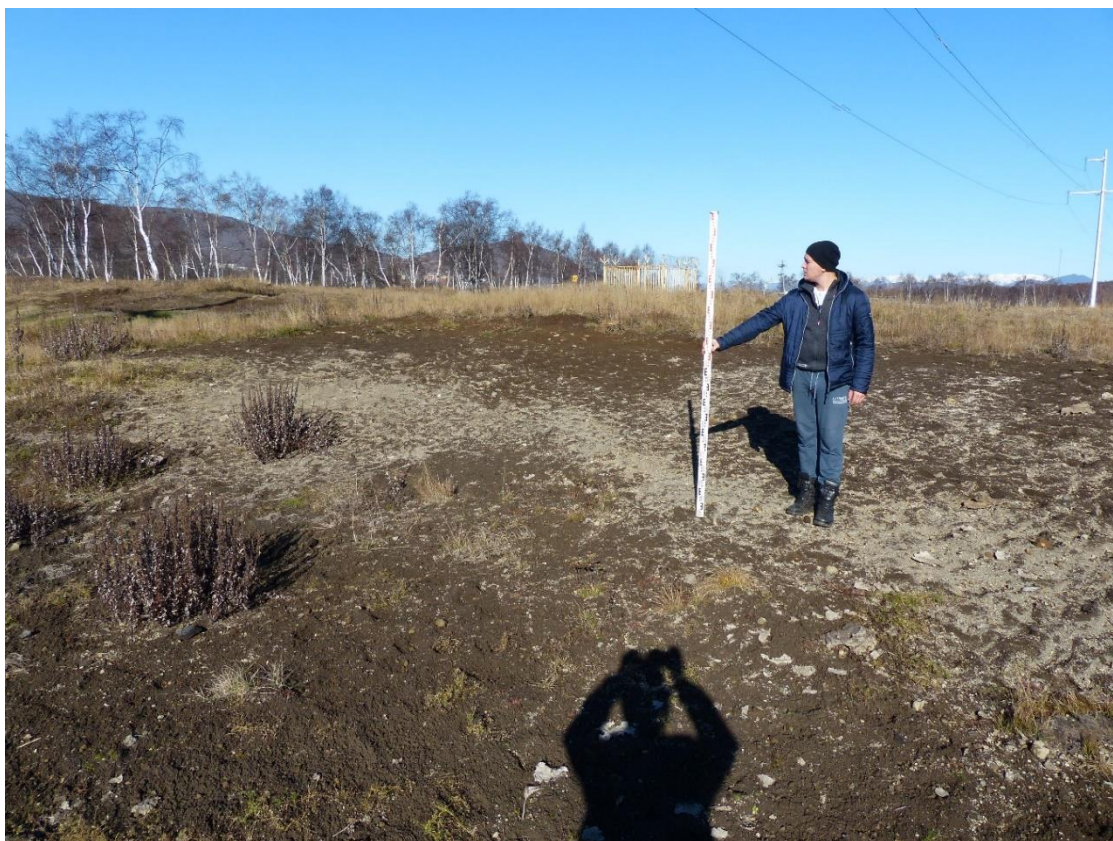


Рис. 43. Осмотр обнажения на трассе Объекта. Вид с юга.



Рис. 44. Участок распаханного поля в южной части Объекта. Вид с юга.



Рис. 45. Участок низкой поймы в южной части Объекта. Вид с востока.



Рис. 46. Участок мелиоративной канавы в южной части Объекта. Вид с юго-запада.



Рис. 47. Осмотр обнажения на трассе Объекта. Вид с юга.



Рис. 48. Осмотр обнажения на трассе Объекта. Вид с северо-востока.



Рис. 49. Осмотр обнажения на трассе Объекта. Вид с юга.



Рис. 50. Осмотр обнажения на трассе Объекта. Вид с юго-запада.



Рис. 51. Характер поверхности на южном участке трассы Объекта. Вид с северо-востока.