

ПАМЯТНИКИ ИСТОРИИ И КУЛЬТУРЫ СССР  
(недвижимые)Союзная республика Российская ФедерацияМинистерство культуры Российской Федерации. Главное управление охраны,  
(наименование республиканского органа охраны памятников)  
реставрации и использования памятников истории и культуры.

## П А С П О Р Т

1. Наименование памятника Дом жилой. для служащих казначейства2. Типологическая  
принадлежность

Памятник археологии	Памятник истории	Памятник архитектуры	Памятник монументального иск-ва
		3	

3. Датировка памятника (или дата исторического события, с которым связано возникновение памятника — для памятника истории) 1909-1912 гг4. Адрес (местонахождение) памятника Камчатская обл., г.Петропавловск-  
(АССР, край, область, район, автономн. обл.)Камчатский, ул.Красинцев, 19

(национальный округ, населенный пункт, пути подъезда)

5. Характер современного  
использования

По первоначальн. назначению	Культурно-просветит.	Туристско-экскурсионное	Лечебно-оздоровит.	Жилые помещения	Хозяйственное	Не используется
	музей библ. клуб		больн. санат. дотд.		учрежд. торгов. промышл. склад	

## Приложения:

Фото общего вида — I

Фото фрагментов — I

Генплан —

Обмеры: план — 2

фасад —

разрез —

Схематический план

охранной зоны

Копия верна:

Специалист Министерства культуры

Камчатского края



а)	для памятников археологии	— история возникновения, кем и когда производились разведки и раскопки, место хранения коллекций
	для памятников истории	— история возникновения: краткая характеристика событий и лиц, в связи с которыми объект приобрел значение памятника
	для памятников архитектуры и монументального искусства	автор, строители, заказчик, история создания

В 1909 г. Петропавловский уезд получает статус самостоятельной области на правах губернии. Естественным центром губернаторства становится Петропавловск, расположенный у прекрасной бухты и занимающий центральное положение на морском пути между Охотским побережьем, Командорскими островами и Анадырским краем. В Петропавловске не было никаких помещений, которые могли быть наняты под квартиры служащих канцелярии губернатора, поэтому в приложение к штату было введено общее правило, что служащие имеют право на квартиры в казенных домах. Так началось интенсивное строительство — с соблюдением единого принципа планирования застройки и одновременно соблюдения различных приемов и стилей деревянного зодчества. Здания строились под "присмотром", проектам и сметам областного архитектора К.А.Заранека. Одним из приемов, использованных К.А.Заранеком, был широко применяемый в области казенного и жилого строительства для служащих в конце XIX в. принцип совместного поселения одинакового контингента населения /рабочих, служащих и т.д./

Так ул. Красинцев /бывш. Казначейская/, строилась для казначейства и служащих в казначействе.

Здание ул. Красинцев М19 строилось для жилья /под квартиры/ служащих в казначействе. При строительстве здание было одноэтажным, композиционно завершало улицу.

б) перестройки и утраты, изменившие первоначальный облик памятника

В конце 40 годов был надстроен второй эт. При ремонте 1991-1993 гг. была сделана перепланировка, фасады обшиты доской, не имеющей профилировки, плохого качества /без соблюдения размеров/, утрачены козырьки над входами западного фасада.

в) реставрационные работы (общая характеристика, время, автор, место хранения документации)

Реставрационные работы не проводились.

копия верна.

специалист Министерства культуры

Камчатского края

25

12

20 13





## 7. Описание памятника

для памятников археологии

— характер культурного слоя, важнейшие находки

для памятников истории

— характеристика памятника, наличие, текст и время установления мемориальной доски

для памятников монументаль-

— основные особенности композиционного и колористического решения: тексты, материал, техника, размер

Двухэтажный деревянный дом расположен в самом центре города, углом образованным северным и западным фасадами / выходит на сквер, в котором находится мемориальный комплекс: братская могила защитников Петропавловска и памятник-часовня, сооруженная в честь успешной обороны г. Петропавловска в 1854 г., при строительстве здание было одноэтажным, это композиционно раскрывало всю ул. Красинцев / бывш. Казначейскую / на площадь с мемориалом / ранее братской могилой и храмом /.

П-образное в плане здание вытянуто вдоль ул. Красинцев и отделено от проезжей части узким тротуаром. Два небольших крыла восточного фасада образуют двор, обращенный в сторону Никольскую. Над входом, расположенным в центре восточного фасада, расположен балкон, огражденный деревянной решеткой, балкон опирается на деревянные столбы, которые на первом этаже ограждают крыльцо. Вход на главном, западном фасаде имеет козырек в виде фронтона, опирающийся на деревянный кронштейн, выполненный из двух скрещивающихся брусев, концы которых усечены, такой же элемент декора украшает верхний угол козырька. Крыльцо имеет ограждение из скрещивающихся брусев. Поручень имеет несложную профилировку. Дверь двухстворчатая, филенчатая.

Здание построено из брусев — I эт. — привезенных из Америки или Японии, II-эт., более поздней постройки — из древесины местных хвойных пород. Сверху обшито доской, имеющей несложную профилировку / только стены I-эт., расположенной горизонтально на высоту окон I-го и II-го эт. и вертикально между тягами в виде несложных карнизов, расположенных над и под окнами I-го и II-го эт. Углы фланкируют огибающие лопатки, имеющие несложные канелюры, раскрепованные тягами в виде карниза. Окна имеют наличники, украшенные несложным декором. Доска, расположенная вертикально / обшивка фасада / на окнах второго эт., имеет окончание в виде усеченной пики.

Кровля металлическая, двускатная. Под скат кровли и на фронтоны выведены концы балок и стропил, обработанные в виде усеченной пики.

Цоколь подведенный позднее, бетонный.

При строительстве здание красилось по принципу — на светлом фоне стены — темные элементы декора.

В архитектурном облике здания присутствуют черты модерна.

б) общая оценка общественной, научно-исторической и художественной значимости памятника.

Характерный образец застройки улиц начала XX в.

## 8. Основная библиография, архивные источники, иконографический материал

ЦГА РСФСР Д.В., ф. 702, оп. I, д. 454, л. 10 об.

ЦГА РСФСР Д.В., ф. 702, оп. I, д. 625, л. 247

ВИА, том. 10, гл. I, стр. 71, 126-127, 135, Москва, строиздат 1971 г.

Специалист Министерства культуры

Камчатского края

«25»

13 г

## 9. Техническое состояние

		Хорошее	Среднее	Плохое	Аварийное
характеристика общего состояния для памятников археологии	культурного слоя				
	важнейших находок				
для памятников архитектуры и истории	конструкций	+			
	стен	++			
	покрытий	++			
	потолков	+			
	пола	+			
	декора фасадов			+	
	интерьеров			+	
в интерьере:	живописи				
	скульптуры				
	прикладного иск-ва				
для памятников монументального искусства	цоколя				
	постаumenta				
	скульптуры				
	грунта				
	красочного слоя				

## 10. Система охраны

а) категория охраны

Союзная	Республ.	Местная	Не состоит
		+	

б) дата и № документа о принятии под охрану

решение облисполкома  
от 03.00.90 гг.

в) границы охранной зоны и зоны регулирования застройки (краткое описание со ссылкой на утверждающий документ)

не утверждены.

г) балансовая принадлежность и конкретное использование на балансе дирекции  
строящейся Мутновской ГеоГЭС, используется как служебные помещения  
дирекции

д) дата и № охранного документа

Дата составления паспорта

Составитель Маслова Е.К., архитектор  
(ф., и., о., должность или профессия)

15. 01 1993 г.

М. П.

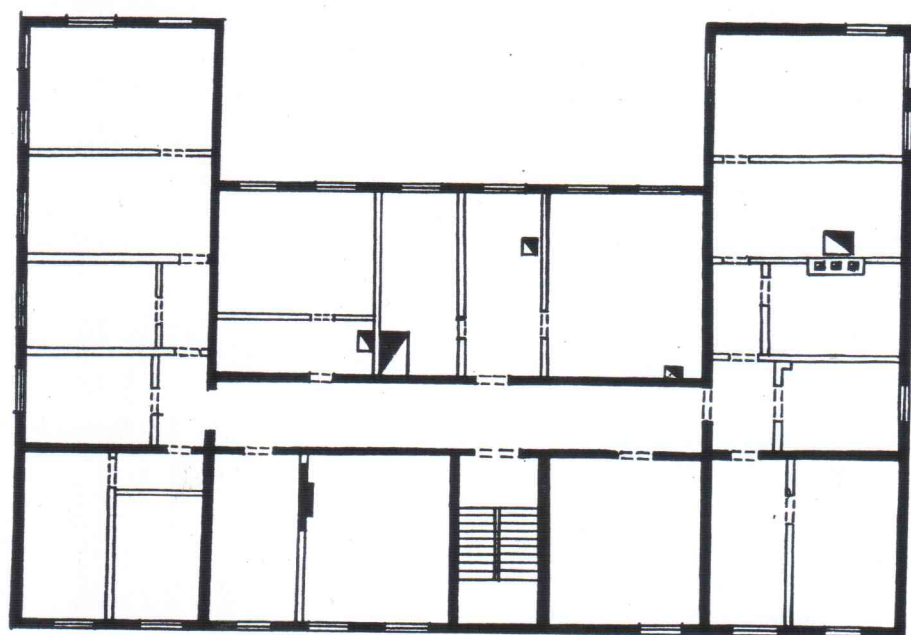
Инспектор по охране памятников

Вахрин С.И.

ПОДПИСЬ



г. ПЕТРОПАВЛОВСК-КАМЧАТСКИЙ, ул. КРАСИНЦЕВ, 19  
ДОМ ЖИЛОЙ. КВАРТИРЫ СЛУЖАЩИХ В КАЗНАЧЕЙСТВЕ.  
1909-1912 гг.  
II-й ЭТАЖ



1 10 м

1992 г.  
Е. Маслова

копия вет. на  
специалист Министерства культуры  
Камчатского края

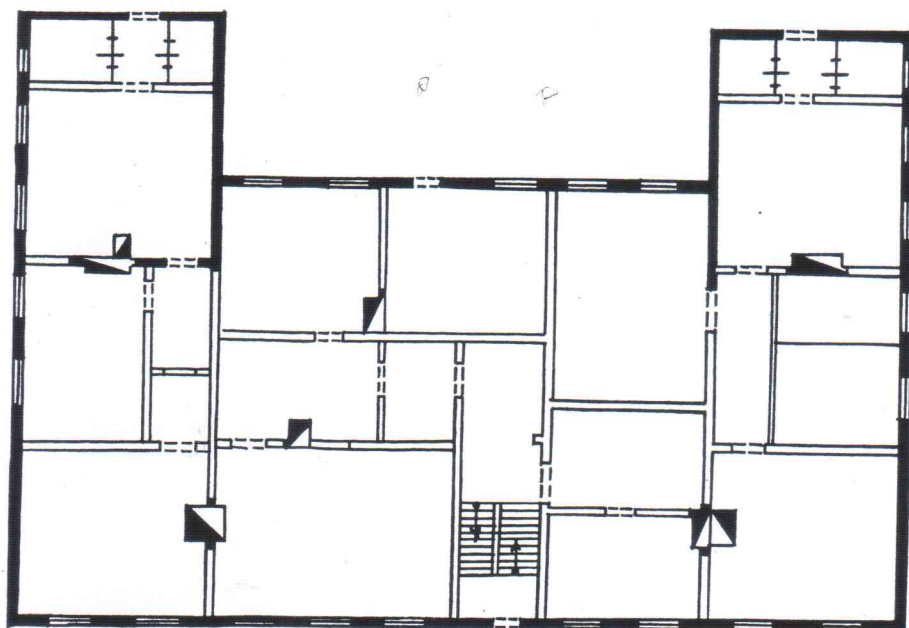
25



г. ПЕТРОПАВЛОВСК-КАМЧАТСКИЙ, ул. КРАСИНЦЕВ, 19  
ДОМ ЖИЛОЙ. КВАРТИРЫ СЛУЖАЩИХ В КАЗНАЧЕЙСТВЕ.

1909-1912 гг.

I-й ЭТАЖ



1 10 м

1992 г.  
Е. Маслова

Эксперт  
Специалист Министерства культуры  
Камчатского края

« 25 »

